

# O

# ortszeit

DAS MAGAZIN FÜR AHLEN, BECKUM UND UMGEBUNG

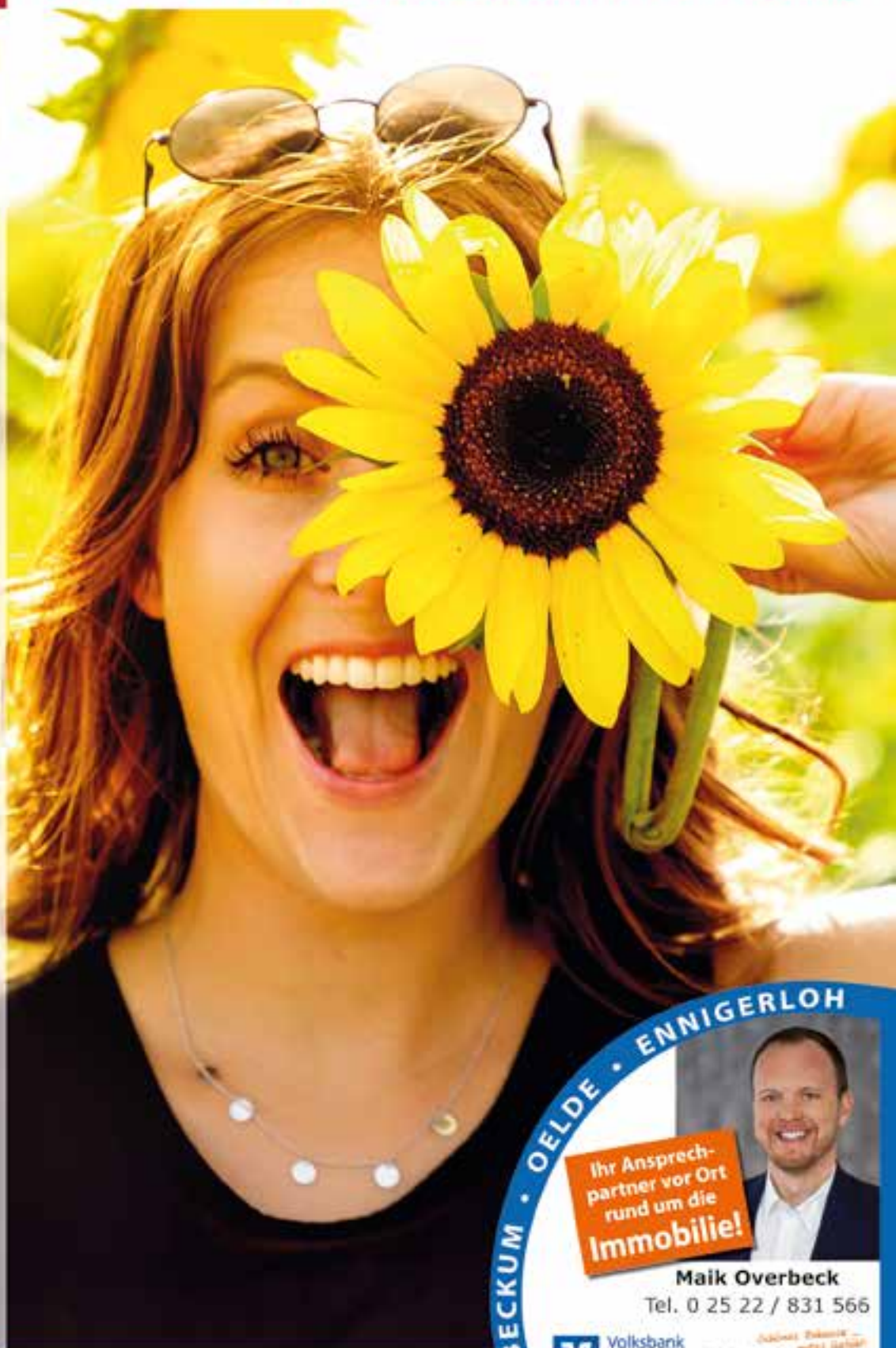
**BETREUUNG 24**  
senioren.de  
 LIEBE UND ZUVERLÄSSIGE  
 24 STUNDEN BETREUUNG  
 ☎ 0 25 87 900 91 00  
 Neumarkt 4 | 59320 Ennigerloh  
 www.betreuung24-senioren.de

**Uhrmachermeister Maron**  
 REPARATUR & SERVICE  
 GOLDANKAUF  
 Nordstraße 4 · 59269 Beckum  
 Telefon 0 25 21 / 825 51 58  
 holgermaron@uhrmacher-beckum.de

**SACHER** GmbH  
 Fenster & Glasbau  
**WINTERGÄRTEN**  
 Haustüren · Fenster · Tore  
 · Duschen · Spiegel · Glas  
 Telefon 0 25 22 / 46 80  
 www.sacher-glasbau.de ✨

**Fußbodentechnik Specken**  
Qualität ist nicht nur ein Wort  
 Sanierung  
 Neuverlegung  
 Reinigung  
 Werterhalt  
 Breite 15 · 59302 Oelde  
 Tel. 02520/618  
 Mobil 0150/8018018  
 PVC Teppich Parkett Linoleum

**möbelstudio**  
Baumhoer  
**Gut und günstig!**  
 Stromberger Straße  
 59329 Wadersloh  
 Telefon 0 25 23 · 10 93  
 www.moebel-studio.de



**BECKUM · OELDE · ENNIGERLOH**

Ihr Ansprechpartner vor Ort rund um die Immobilie!

**Maik Overbeck**  
 Tel. 0 25 22 / 831 566

Volksbank Immobilien GmbH lokale Bank mit gutem Gefühl

# Ausbilden kann jeder. Wir machen es besser!

Maschinenbau ist unsere Leidenschaft und deshalb stellen wir auch exzellente Produkte her. Unsere Mitarbeiter sind mit Herz und hoher Qualifikation bei der Sache und wir haben alle verstanden, dass es zu unseren wichtigsten Aufgaben gehört, junge Menschen im Maschinenbau bestmöglich zu unterstützen. Sprich: Wir können richtig gut ausbilden. Zum einen, weil wir es schon lange machen und zum anderen, weil die Abschlussnoten und die Zufriedenheit unserer Auszubildenden dafür sprechen. Vielleicht lernen wir uns ja schon bald kennen?



## Beginne Deine Ausbildung zum 1. August 2022 bei uns als ...

### Feinwerkmechaniker (w/m/d) Fachrichtung Maschinenbau

#### Einsatzbereiche

- Fertigung und Montage (Produktion von Maschinen)
- Entwicklungszentrum
- Instandhaltung

**Ausbildungsdauer**  
3,5 Jahre

### Elektroniker Automatisierungstechnik (w/m/d) Fachrichtung Maschinenbau

#### Einsatzbereiche

- Elektrowerkstatt
- Elektromontage (Zusammenbau von Maschinenkomponenten)

**Ausbildungsdauer**  
3,5 Jahre

### Fachkraft für Metalltechnik (w/m/d) Fachrichtung Zerspanung

#### Einsatzbereiche

- Dreherei und Fräseerei

**Ausbildungsdauer**  
2 Jahre



# WF

Bei Fragen zur Ausbildung hilft Dir Susanne Brinkkötter gerne weiter:  
Telefon 0 25 26 / 93 02-28, susanne.brinkkoetter@wf-maschinenbau.com

Bitte richte Deine Bewerbung an:

**WF Maschinenbau und Blechformtechnik GmbH & Co. KG**  
Frau Susanne Brinkkötter  
Schörmelweg 23-27  
48324 Sendenhorst

Alle Infos zu unseren Ausbildungsangeboten findest Du auf:  
[www.wf-maschinenbau.com/portfolio/ausbildung](http://www.wf-maschinenbau.com/portfolio/ausbildung)

**FORMING EXCELLENCE**

**Schule**  
Schreibwerkstatt **4**

**Region**  
Bundestagswahl 2021 **6**

**Bau und Handwerk**  
Schutz vor Starkregen **10**

**Warendorf**  
Berufsorientierungsmesse **18**

**Trauer**  
Tag des Friedhofs **25**



Neubeckum  
**Seite 8**  
1. Kulturspaziergang



Ahlen  
**Seite 13**  
Das „Pöttken 2021“



Senioren  
**Seite 20**  
carpe diem

#### Impressum

**Ortszeit Ahlen/Beckum**  
**Herausgeber und Verlag:**  
FKW – Fachverlag für Kommunikation und Werbung GmbH  
Geschäftsführung: Rüdiger Deperade  
Delecker Weg 33  
59519 Möhnesee-Wippringsen  
[www.fkwverlag.com](http://www.fkwverlag.com)  
[info@fkwverlag.com](mailto:info@fkwverlag.com)

**Anzeigen:**  
**Jutta Schubert-Gosda**  
Tel.: 0 25 21 • 82741 - 21  
[gosda@fkwverlag.com](mailto:gosda@fkwverlag.com)

**Linnenstraße 2**  
59269 Beckum  
Tel: 0 25 21 - 827 41 0  
Fax: 0 25 21 - 827 41 29  
[www.fkwverlag.com](http://www.fkwverlag.com)

**Redaktion:** Michaela Dziwisch  
Heike Sieger  
**Satz:** FKW Fachverlag GmbH  
**Druck:** Senefelder Misset, Doetinchem  
**Erscheinungsweise:** monatlich  
**Verbreitungsgebiet:** Ahlen, Beckum, Drensteinfurt, Oelde und Ennigerloh  
**Erfüllungsort:** Möhnesee  
**Auflage:** 25.000  
Keine Gewähr für unaufgefordert eingegangene Manuskripte oder Fotos. Der Abdruck von Veranstaltungshinweisen ist kostenlos. Abdruck und Vervielfältigung redaktioneller Beiträge und Anzeigen bedürfen der ausdrücklichen Zustimmung des Verlages.

Titel/Foto: ©Matthias Lindner-stock.adobe.com

## Liebe Leserinnen und Leser,

**der Spätsommer ist da und es liegt Spannung in der Luft, denn am 26. September wählen Bürgerinnen und Bürger ihre kommunalen Abgeordneten, die die Interessen ihrer Mitmenschen im Bundestag vertreten. Im Kreis Warendorf stellen sich gleich zehn Herren zur Wahl, die als Direktkandidaten von Ihnen mit Ihrer Erststimme in den nach Berlin geschickt werden möchten. Wir haben allen ein paar Fragen gestellt. Lesen Sie, wie sich die sechs Kandidaten, die geantwortet haben, selbst wahrnehmen.**

In Neubeckum ist im September ordentlich was los, denn der Verein „Verve!“ hat sich auf die Fahne geschrieben, den Stadtteil kulturell und nachbarschaftlich zu beleben. Gleichzeitig möchten die Aktiven das Negativ-Image

von Neubeckum etwas aufpolieren. Dazu haben sie mit vielen Akteur:innen aus dem Stadtteil den 1. Kulturellen Spaziergang auf die Beine gestellt, der am 5. September stattfindet. Was Sie an diesem Tag alles erwartet, erfahren Sie in dieser Ausgabe.

Das neue Schuljahr ist zwar noch jung, aber es ist ja bekanntlich nie zu früh, um an seine Zukunft zu denken. Schüler:innen aus dem Kreis Warendorf können sich daher im September auf der Berufsorientierungsmesse Warendorf (BOM) über verschiedene Berufsbilder und Ausbildungsmöglichkeiten informieren.

Leider findet erneut der beliebte Pöttkes- und Töttchenmarkt in Ahlen nicht statt. Auf das traditionelle Pöttken müssen die Ahlener aber nicht verzichten, denn die Edition 2021 wurde kürzlich offiziell vorgestellt.

In der Region ist einiges los,

von kreativen Schüler:innen über hilfbereite Menschen, die Elektrogeräte für Flutopfer sammeln bis hin zu Einblicken in traditionelles Handwerk und eine legendäre Oldtimer-Rallye. Lassen Sie sich von den Menschen und Veranstaltungen in dieser Ausgabe herzlich gern inspirieren!

Last but not least haben wir wieder eine Menge informativer Service-Themen für Sie zusammengestellt: von Küchentrends über Tipps für den eigenen Herbstgarten und leckeren Rezeptideen zum Start der Kürbis-Saison bis hin zu Alltagshelfern für Senioren. und hilfreichen Tipps, wie Sie Ihre vier Wände gut gegen Starkregen und ähnliche Unwetterereignisse wappnen. Genießen Sie den Spätsommer und gehen Sie zur Wahl!

**Ihr Team der ORTSZEIT**

## Haushaltsauflösungen • Umzüge deutschlandweit • Entrümpelungen aller Art

**Wir helfen Ihnen wieder Platz zu schaffen!**

- Wohnungs-, Keller-, Garagen- oder Dachbodenentrümpelung
- kostenlose Abholung gut erhaltener Möbel und Trödel
- Professionelle Hilfe beim Möbel-Auf- und Abbau
- Einpackservice

**Siggi Schuleikin**  
Am Bienenbach 2 • 99220 Ennigerloh  
[www.schuleikin.de](http://www.schuleikin.de)  
[sggi@schuleikin.de](mailto:sggi@schuleikin.de)

**Tel.: 0 25 24 / 67 44 74 • Mobil: 01 52 / 33 98 08 74**

**Rufen Sie mich an! Ich berate Sie gerne!**

**„Wir helfen Ihnen, wieder Platz zu schaffen“.**  
**Stress mit Umzügen? Nicht mit uns.**

Wir sind ein starkes, zuverlässiges Team mit Flexibilität – und das deutschlandweit. Durch unseren eigenen Fuhrpark haben wir die Möglichkeit, für Sie den termingerechten und sicheren Transport zu absolvieren. Mit unseren Fachkräften sorgen wir für das korrekte Auf- und Abbauen Ihrer Möbel. Dazu bieten wir Ihnen unseren Einpackservice an. Wem es unangenehm ist, wenn Fremde die eigenen Sachen verpacken, der erhält professionelle Umzugskartons direkt von uns. Rufen Sie uns einfach an und bestellen Sie die gewünschte Anzahl.

Auch bei Haushaltsauflösung und der Entrümpelung von Häusern, Messie-Wohnungen, Dachböden oder Garagen sind wir zur Stelle. Wir organisieren einen reibungslosen Ablauf ganz nach Ihren Wünschen. Oder haben Sie vielleicht Müll oder ganze Müllberge zu beseitigen? Auch das ist kein Problem, wir erledigen das schnell, gewissenhaft und unter Einhaltung der gesetzlichen Vorschriften. Rufen Sie uns einfach an und wir besprechen alle Details auch vor Ort. Gemäß unserem Motto: „Wir helfen Ihnen, wieder Platz zu schaffen“!

Anzeige

# Schreibwerkstatt in Ahlen

Neun junge Talente waren dabei

„Bleibt am Ball und nutzt Euer Talent!“ Schriftstellerin Marion Gay beglückwünschte die jungen Teilnehmer:innen der jüngsten Schreibwerkstatt, die mit dem Sommerleseclub in der letzten Ferienwoche zu Ende gegangen ist.



Marion Gay mit den jungen Talenten aus der Ahleiner Schreibwerkstatt. Foto: Stadt Ahlen

Den Spaß am Schreiben fördern und der Fantasie freien Lauf lassen: Das waren die Ziele des Autorenworkshops, der Kreativität

**Großes Herbstsortiment**  
**Stiefmütterchen aus eigener Anzucht!**  
Gärtnerei **MERTENS**  
... für das blühende Leben!  
Holtmarweg • 59269 Beckum  
Unsere Öffnungszeiten:  
Mo. - Fr. 8.30 - 12.30 Uhr  
und 14.00 - 18.00 Uhr  
Sa. 8.30 - 14.00 Uhr  
Wir bepflanzten Ihre Kästen, Töpfe und Schalen!

anstieß und die Gedanken beflügelte. So wie etwas bei der erst sechsjährigen Mayla Erdogan, die eine fantasievolle Bilder-geschichte zu Papier brachte. Neun junge Schriftsteller:innen präsentierten zum Abschluss in der Stadtbücherei ihre Geschichten den eingeladenen Familienmitgliedern. Die Märchen, Abenteuer- und Tiergeschichten fanden ihren wohlverdienten

Applaus und das Lob der Trainerin: „Während der fünf Tage, die wir zusammen waren, habt ihr viel gelernt und umgesetzt.“ Zu Beginn jeder Einheit lockerten verschiedene Sprach- und Wortspiele Stimmung und Gedanken. Reih-um-Geschichten, die spontan vervollständigt werden mussten und Methoden wie das 5-Minuten-Nonstop-Schreiben regten Schlagfertigkeit und den Bilderfluss im Kopf an. Marion Gay: „Das alles sind Techniken, die man auch in der Schule und im Leben generell gut gebrauchen kann.“

Die Schreibwerkstatt wird gefördert vom Ministerium für Kultur und Wissenschaft des Landes Nordrhein-Westfalen im Rahmen von „schreibLandNRW“ – einer Initiative des Verbandes der Bibliotheken des Landes NRW und des Literaturbüros NRW.

# Richtiger Tipp beim Prinzenraten

Sylvia Voß wird mit einem Festessen belohnt

Lange hat sie sich gedulden und auf ihren Preis warten müssen: die Gewinnerin des traditionellen Beckumer Prinzenratens. Durch die Corona-Pandemie bedingte karnevalistische Zwangspause durfte nicht nur Stadtprinz Thomas II. (Kleinekemper) in ein zweites Regentschaftsjahr durchstarten. Auch Gewinnerin Sylvia Voß musste lange auf die Einlösung des kulinarischen Hauptpreises warten.



Nach dem traditionellen Prinzenraten trafen sich (v. l.) Heinz-Josef Dinter, Wolfgang Krogmeier, Johannes Hohenhorst, Egbert Wißling, Thomas II. (Kleinekemper), Klaus Langhorst, Gewinnerin Sylvia Voß, Elmar Samson, Anke Samson und Marc Lillmanstöns. Foto: Dachgesellschaft

hannes Hohenhorst, mit Tollität, Hofmarschall und Präsidium ein Abendessen im Hotel Samson genießen.

Seit Jahrzehnten steht in den beiden Wochen vor der Prunksitzung in der Püttstadt das Raten um den neuen Stadtprinzen auf dem Programm. Dabei sind die närrischen Hinweise in der Tageszeitung immer eine wertvolle Hilfe. Ausgerichtet wird

die Aktion traditionell von Anke und Elmar Samson, die auch die Preise für die Aktion spenden. Somit fließen die gesamten Einnahmen in den Rosenmontagszug.

Auf den Prinzen 2020, Thomas II. (Kleinekemper), der gemeinsam mit Hofmarschall Klaus Langhorst regierte, hatte damals auch Sylvia Voß treffsicher getippt und zudem das Glück gehabt, dass

die Tollität ihren Wettschein aus dem Berg der richtigen Lösungen gezogen hatte.

Beim Einlösen dankte Präsident Wolfgang Krogmeier dem engagierten Wirte-Ehepaar Samson herzlich für die Unterstützung der Aktion und des Beckumer Karnevals. Einig war man sich, dass das Ratespiel auch in der nächsten Session einen festen Platz haben wird. Davon gehen die Präsidenten nach der einjährigen Zwangspause aus. Alle Freunde der Beckumer Narretei sind schon heute zum Mitmachen eingeladen.

**Reitkurse, Ferientage, Ponyhofnachmittage auf Ponyhof Hesseler Beckum Vellern**  
Infos unter [www.Ponyhof-Hesseler.de](http://www.Ponyhof-Hesseler.de) oder 0175 - 5229619

# Neues Gesicht bei der Stadt Ahlen

Marie-Kristin Henke koordiniert das Ehrenamt

Marie-Kristin Henke ist neue Ehrenamtsbeauftragte der Stadt Ahlen. Henke tritt damit die Nachfolge von Simon Büscher an, der die Elternzeitvertretung von Lena Leberl in der städtischen Leitstelle „Älter werden in Ahlen“ übernimmt und in dieser Funktion gleichzeitig auch als Teamleiter von Marie-Kristin Henke tätig sein wird.

Die 23-Jährige absolvierte im Frühjahr bereits ein mehrwöchiges Praktikum in der Stadtverwaltung. Vor kurzer Zeit hat sie zudem ihren Bachelor im Fach Gerontologie an der Universität Vechta erfolgreich abgeschlossen. Die neue Ehrenamtsbeauftragte möchte sich zu Beginn ihrer Arbeit einen Überblick vom vielfäl-

tigen Angebot im ehrenamtlichen Bereich in Ahlen verschaffen. „Kooperationspartner kennenzulernen innerhalb und außerhalb der Verwaltung habe ich mir für die ersten Wochen auf meine Agenda geschrieben“, sagt Henke.

Neben der Förderung des Engagements älterer Menschen will sie auch weitere Zielgruppen in den Blick nehmen: „Der Bereich des Ehrenamts ist riesig. Daher will ich zukünftig auch das Engagement von Menschen mit Migrationshintergrund, Menschen mit einer Behinderung und von jüngeren Menschen in den Fokus rücken“. Bereits begonnen hat die gebürtige Ahleinerin mit der Akquise von neuen Partnern für die Ehrenamtskarte, die die Stadt Ahlen seit 2012 ausgibt. Wer



Foto: Stadt Ahlen

Henke findet auch in der Leitstelle ein gutes Team und viel Unterstützung vor“, so Woltering.

Fragen zur Ehrenamtskarte und generell zum Ehrenamt beantwortet Marie-Kristin Henke unter Tel. 02382/59415 oder per Mail ([henkem@stadt.ahlen.de](mailto:henkem@stadt.ahlen.de)). Um zukünftig Menschen, die Interesse an einem Ehrenamt haben, noch effizienter weiterzuvermitteln, plant Henke zudem die Einführung einer digitalen Ehrenamtsbörse.

im Besitz der Karte ist, erhält Vergünstigungen bei verschiedenen Geschäften im Einzelhandel und bei Dienstleistungsbetrieben.

Als zuständige Fachbereichsleiterin freut sich Ulla Woltering, „dass Marie-Kristin Henke nun direkt in die von Simon Büscher schon gut aufgestellte Ehrenamtsförderung einsteigen kann“. Zu Beginn des Jahres 2020 hatte die Stadt Ahlen erstmals eine eigene Koordinationsstelle für das Ehrenamt installiert. Während der Corona-Pandemie half Büscher unter anderem dabei, Einkaufshilfen für ältere und hilfsbedürftige Menschen zu organisieren. „Frau

**Björn Keulert**  
Beratung ist Vertrauenssache!  
Weststr. 114 • 39227 Ahlen  
Tel.: 9 40 42 77 • [info@keulert.com](mailto:info@keulert.com)  
[www.keulert.com](http://www.keulert.com)

# markmann gmbh

Schnelle Lieferung vom Spezialisten für Schlafkomfort



Kunden, die ein neues Bett kaufen möchten, sind zurzeit oftmals überrascht, wie lang die von den Händlern genannten Lieferzeiten sind. Bis zu 16 Wochen oder sogar noch länger kann die Wartezeit für ein neues Boxspringbett aktuell betragen. Engpässe bei Lieferanten – vor allem im Bereich der Schaumstoffe, Federkerne und Polstermaterialien sowie beim Rohstoff Holz – sind an der Tagesordnung.

Ganz anders sieht es bei der markmann gmbh aus Ahlen-Vor-

helm aus. Der Betten- und Matratzenhersteller hat sich bereits früh auf die Situation eingestellt und ist auch jetzt voll lieferfähig. Die Komfort-Betten „Original Boxspring made in Germany“ werden alle vollstufig in Vorhelm produziert – aus der Region für die Region.

Vorkonfigurierte Zusammenstellungen der Eco-Serie können bereits nach drei Tagen beim Kunden sein. Und auch hier sind Wahl- und Individualisierungsmöglichkeiten gegeben: Verschiedene Stoffe, Matratzen, Topper und Bettfüße stehen zur Wahl.

Noch individueller bis hin zum Bett als Unikat ist es auch möglich. Die ca. 500 qm große Werksausstellung an der Alte Ladestraße 46 bietet viele Ideen sowie persönliche und kompetente Beratung durch langjährige Mitarbeiter. Rund 50 ganz unterschiedliche „Original Boxspringbetten made in Germany“, z.B. manuell oder motorisch verstellbar, mit

Bettkasten oder ganz klassisch auf Füßen oder Sockel stehend, bieten einen guten Eindruck davon, wie viel bei der markmann gmbh möglich ist. Probeliegen inklusive.

Die Werksausstellung in Ahlen Vorhelm ist montags bis mittwochs von 8 bis 16 Uhr, donner-

tags und freitags von 8 bis 18 Uhr sowie samstags von 10 bis 14 Uhr geöffnet. Ein individueller Beratungstermin – auch außerhalb der genannten Öffnungszeiten – ist ebenso möglich wie eine Videoberatung.

Überzeugen Sie sich selbst und nehmen Sie jetzt Kontakt auf!

**Direkt vom Hersteller und sofort lieferbar!**  
**Original Boxspring**  
Wir sind der Hersteller und Boxspring Spezialist  
Original Boxspring Betten unserer Eco-Serie in den Maßen 180x200 cm und 200x200 cm oder als Einzelbetten in 90x200 cm und 100x200 cm sind sofort lieferbar. Wahlweise Abholung, Anlieferung, Mitnahme.  
Individuelle Anfertigungen mit ganz kurzer Lieferzeit (1-3 Wochen)  
**Unserer Versprechen**  
• Gemeinsam mit Ihnen stellen wir das optimale Bett für Sie zusammen.  
• Made in Vorhelm  
Beratungszeiten:  
Mo.-Mi. 8.00-16.00 h, Do.+Fr. 8.00-18.00 h  
Sa. 10.00-14.00 h oder nach Vereinbarung  
In unserer Werksausstellung finden Sie auf 500 qm immer ca. 40 Musterbetten.  
**markmann gmbh**  
Schlafkomfort-Produktion  
Alte Ladestraße 46 • 59227 Ahlen-Vorhelm  
Tel. 02382 94066-0 • [www.boxspring.de](http://www.boxspring.de)



Hennig Rehbaum (CDU)



Bernhard Daldrup (SPD)



Reiner Jenkel (Die Linke)

Pressefotos der Kandidaten



Ludger Gerhardt (ÖDP)



Dennis Dinter (AfD)



Marius Brehm (parteilos)

# Politikern auf den Zahn gefühlt

## Kandidatencheck zur Bundestagswahl 2021

**Nur noch wenige Tage. Am 26. September wird der 20. Deutsche Bundestag gewählt. Damit sich unsere Leserinnen und Leser ein besseres Bild zu den Direktkandidaten aus dem Wahlkreis 130 (Kreis Warendorf) machen können, haben wir drei gleichlautende Fragen an Henning Rehbaum (CDU), Bernhard Daldrup (SPD), Dr. Oliver Niedostadek (FDP), Dennis Dinter (AfD), Jessica Wesels (GRÜNE), Reiner Jenkel (DIE LINKE), Joachim Göbel (DIE PARTEI), Ludger Gerhardt (ÖDP), Thomas Hesse (dieBasis) und den Einzelbewerber Marius Brehm gestellt.**

Die Kandidatinnen und Kandidaten aus dem Kreis Warendorf wurden auf der letzten Sitzung des Kreiswahlausschusses Bundestagswahl einstimmig zugelassen. Den Vorschlag des Einzelbewerbers Dr. Willi Westhoff wies der Ausschuss wegen förmlicher Mängel einstimmig zurück. Unter anderem fehlten dabei die benötigten Unterstützungsunterschriften. Wir haben im Vorfeld alle Kandidaten eingeladen, an dieser Befragung teilzunehmen. Leider haben nicht alle dieses redaktionelle Angebot in Anspruch genommen.

### Hennig Rehbaum (CDU)

Als Direktkandidat der CDU Kreis Warendorf tritt Henning Rehbaum (48) an. Damit möchte der Diplom-Betriebswirt (FH)

und Abgeordnete im nordrhein-westfälischen Landtag die Nachfolge von Reinhold Sendker antreten, der nicht mehr kandidieren möchte. In Düsseldorf ist er Beisitzer im Fraktionsvorstand sowie Sprecher für Wirtschaft, Energie und Landesplanung.

### Beschreiben Sie sich in drei Worten.

Zuhören. Hinterfragen. Anpacken.

### Welche Themen liegen Ihnen am Herzen?

Klimaschutz und starke Wirtschaft verbinden – für eine gute Zukunft. Stadt und Land – nur gemeinsam sind wir stark. Mobilität – der beste Mix aus Bus, Bahn, Fahrrad und Auto. Fairer Wettbewerb – für Arbeitnehmer, Unternehmer und Landwirte. Sicherheit und ein starkes Europa – CDU pur! Zusammenarbeit stärken – Präsenz im Wahlkreis, Vertretung im Bundestag.

### Wie möchten Sie sich konkret für Ihren Wahlkreis im Bundestag einbringen?

Für ein stärkeres Miteinander in unserer Gesellschaft: Dafür werde ich mich im Bundestag einsetzen. Mit zwölf Jahren Wirtschafts- und neun Jahren Landtagserfahrung. Nachhaltiger Klimaschutz und Wirtschaft funktionieren nur zusammen. Mit Wasserstoff, Solarenergie, Windkraft und CO2-neutraler Industrie „Made in Germany“ – für unsere Kinder. Der beste Mix aus Bus und Bahn, Fahrrad und PKW – in Stadt und Land.

Mobilität muss klimafreundlich und alltagstauglich sein.

### Bernhard Daldrup (SPD)

Seit 2013 vertritt Bernhard Daldrup (65) von der SPD seinen Wahlkreis in Berlin. Der Landesgeschäftsführer der Sozialdemokratischen Gemeinschaft für Kommunalpolitik zog 2013 und 2017 über die Landesliste in den Deutschen Bundestag ein. Er engagiert sich als Mitglied des Finanzausschusses und im Ausschuss für Bau, Wohnen, Stadtentwicklung und Kommunen.

### Beschreiben Sie sich in drei Worten.

Weltoffen, bürgernah, kompetent.

### Welche Themen liegen Ihnen am Herzen?

Soziale Gerechtigkeit, die sozial gerechte Bewältigung des Klimawandels und starke Kommunen liegen mir besonders am Herzen.

### Wie möchten Sie sich konkret für Ihren Wahlkreis im Bundestag einbringen?

Durch Bürgernähe möchte ich erreichen, dass ich die Anliegen der Menschen vor Ort im Kreis Warendorf weiterhin mit Erfolg in Berlin vertreten kann. Dort verstehe ich mich als Anwalt für unseren Kreis im Bund. Ich möchte die Kommunen vor Ort durch gezielte Infrastrukturprogramme fit für die Zukunft machen.

### Reiner Jenkel (Die Linke)

Für den ehemaligen Lehrer

Reiner Jenkel ist die Kandidatur eine neue politische Herausforderung. Der Lokalpolitiker ist Kandidat der Partei Die Linke und fokussiert sich auf die politischen Schwerpunkte Bildungs- und Sozialpolitik sowie Umwelt- und Verkehrspolitik, Finanzpolitik und Kommunalpolitik. In Ahlen sitzt der Vater von drei Kindern für seine Partei im Stadtrat.

### Beschreiben Sie sich in drei Worten.

Zuverlässig, empathisch, humorvoll.

### Welche Themen liegen Ihnen am Herzen?

Faire Übergänge für alle in eine klimagerechte Zukunft, ein Gesundheitssystem, in dem alle gleich gut versorgt sind. Bezahlbarer Wohnraum und die Anhebung des Rentenniveaus von 48 auf wieder 53 Prozent. Verbot von Waffenexporten.

### Wie möchten Sie sich konkret für Ihren Wahlkreis im Bundestag einbringen?

Verzicht auf überdimensionierte Straßenbauprojekte, dafür Ausbau des öffentlichen Personennahverkehrs. Glasfaseranschlüsse überall. Förderung von ökologischer und nachhaltiger Landwirtschaft.

### Ludger Gerhardt (ÖDP)

Der gebürtige Ahlener Ludger Gerhardt tritt für die Ökologisch-Demokratische Partei (ÖDP) zur diesjährigen Bundes-

tagswahl im September an. Der Geschichts- und Archäologiestudent sieht seine politischen Schwerpunkte in den Bereichen Umweltpolitik, Ausbau des ÖPNV und der Entwicklung von zeitgemäßen Pflegekonzepten. Darüber hinaus möchte sich der Direktkandidat für mehr Bürgerbeteiligung in der Politik einsetzen.

### Beschreiben Sie sich in drei Worten.

Sozial, gewissenhaft, heimatverbunden.

### Welche Themen liegen Ihnen am Herzen?

Meine wichtigsten Themen sind Pflege und öffentlicher Nahverkehr. Ich bin selbst pflegender Angehöriger. Deswegen weiß ich, wie viele Schwierigkeiten es bei der häuslichen Pflege gibt. Da gibt es viel Bürokratie, viel Arbeit, aber wenig Wertschätzung und Absicherung. Das muss verbessert werden, wie die Pflege insgesamt. Dafür will ich mich einsetzen. Beim öffentlichen Nahverkehr will ich dafür sorgen, dass alle günstig und zuverlässig mit Bus und Bahn ans Ziel kommen. Es kann nicht sein, dass Busse nur dreimal am Tag in kleineren Orten halten und ältere Menschen vom Angebot abgeschnitten sind. Auch die Züge im Kreis müssen schneller werden und viel öfter in der Stunde fahren. Bahnübergänge müssen modernisiert und sicherer werden.

### Wie möchten Sie sich konkret für Ihren Wahlkreis im Bundestag einbringen?

Es gibt viel zu wenige Ärzte auf dem Land. Ich habe selbst Schwierigkeiten, einen Hausarzt zu finden. Menschen müssen sich darauf verlassen, in der Nähe schnell einen Arzt ihres Vertrauens zu finden. Neben einer besseren Pflegeversorgung im Kreis will ich daher die Anreize schaffen, dass sich Hausärzte niederlassen. Zunächst müssen wir die gesundheitspolitischen Rahmenbedingungen anpassen. Daneben werde ich Gespräche mit Gemeinden, Land und kassenärztlicher Vereinigung führen, wie eine rasche Verbesserung ohne viel Bürokratie möglich ist. Der Kreis Warendorf ist stark vom Oberzentrum Münster mitgeprägt. Wir müssen bei allem notwendigen Wandel dafür sorgen, dass es kein Ungleichgewicht zwischen Stadt und Land gibt. Außerdem habe ich den Eindruck, dass der südliche Teil des Kreises zu wenig Beachtung findet. Das will ich ändern.

### Dennis Dinter (AfD)

Dennis Dinter von der AfD verdient seinen Lebensunterhalt als Meister für Schutz und Sicherheit und ist Mitglied des Kreistags in Warendorf. Dort ist der stellvertretende Sprecher des AfD-Kreisverbandes Warendorf seit verganginem Jahr Mitglied der Ausschüsse für Bildung, Integration, Kultur und Sport sowie für öffentliche Ordnung und Bevölkerungsschutz.

### Beschreiben Sie sich in drei Worten.

Ehrlich, direkt, patriotisch.

### Welche Themen liegen Ihnen am Herzen?

Deutschland.

### Wie möchten Sie sich konkret für Ihren Wahlkreis im Bundestag einbringen?

Für meinen Wahlkreis bringe ich mich im Kreistag ein, jetzt geht es um das ganze Land.

### Marius Brehm (parteilos)

Auch Marius Brehm möchte gerne in den Deutschen Bundestag. Nach seinem Abitur im Jahr 2019 begann sein Studium der Politikwissenschaft und Geographie in Münster. Jetzt tritt der 20-Jährige als parteiunabhängiger Einzelkandidat an. Er möchte vor allem der Jugend eine Stimme in der Politik geben. Trotz seines jungen Alters hat er klare politische Vorstellungen.

### Beschreiben Sie sich in drei Worten.

Engagiert, sozial, jung.

### Welche Themen liegen Ihnen am Herzen?

Wirksamer Klimaschutz, schnellere Digitalisierung, bessere Bildung, zukunftssichere Rente, eine gerechte Steuerpolitik, eine progressive Gesellschaftspolitik, Kampf gegen Rechtsextremismus, soziale Gerechtigkeit.

### Wie möchten Sie sich konkret für Ihren Wahlkreis im Bundestag einbringen?

Ich möchte mich für die Verkehrs-

wende im Kreis Warendorf einsetzen. Wer mal versucht hat, den Kreis Warendorf per Bus und Bahn zu durchqueren, der weiß, wie schlecht es um den ÖPNV bestellt ist. Außerdem ist der reine Ausbau von Bundesstraßen meines Erachtens nicht sinnvoll. Es gilt der Grundsatz: Wer Straßen sät, wird Verkehr ernten. Das kann nicht die Lösung für unsere Zukunft sein.

Zudem muss dafür gesorgt werden, dass wir die Innenstädte, die lokale Wirtschaft, die Vereine und die Freizeitinfrastruktur nach der wirtschaftlich harten Zeit der Corona-Krise ausreichend unterstützen.

### Zweitstimme

Während die zukünftigen Abgeordneten mit der Erststimme gewählt werden, entfallen die Zweitstimmen auf die jeweils zur Bundestagswahl 2021 angetretenen Parteien. Bis zum Redaktionsschluss sind dies: CDU, SPD, Bündnis 90/Die Grünen, Die Linke, FDP, AfD, Piraten, NPD, Die Partei, Freie Wähler, Volksabstimmung, ÖDP, MLPD, SGP, AD-Demokraten, BGE, DiB, DKP, DM, Die Humanisten, Gesundheitsforschung, Tierschutzpartei, V-Partei, BüSo, Die Rechte, PDV. Die jeweiligen Wahllokale in Ahlen und Beckum sind am Sonntag, 26. September, von acht bis 18 Uhr geöffnet. Die Wahlbeteiligung bei der letzten Bundestagswahl im Jahr 2017 lag im Kreis Warendorf bei 78 Prozent. (Holger Bernert)

# Von „Lost Places“ zu Kunstorten

Erster Neubeckumer Kulturspaziergang startet im September



Im Park an der Villa Moll in Neubeckum starten die teilnehmenden Bürger am Sonntag, 5. September, zum Kulturspaziergang. Alle Beteiligten freuen sich auf zahlreiche Besucher:innen. Auf dem Foto sind (vorne v. l. mit Plakat) Traute Simon und Amanda Bailey sowie (hinten v. l.) Laura Lauhoff, Andreas Skowronski, Uwe Mischke, Ulrike Amsbeck, Pfarrer Thomas Linsen, Karin Friedmann, Stella Braga und Jürgen Schnittker (Sparkasse Beckum-Wadersloh). Foto: F.K.W. Verlag

„Wir sind alle schon ganz aufgeregt und freuen uns riesig drauf“, erklärt Amanda Bailey vom Verein „Verve! Neubeckum e.V.“ bei dem Pressegespräch zum ersten Kulturspaziergang in Neubeckum, der am Sonntag, 5. September, von 13 bis 19

Uhr stattfindet. Hierzu sind alle Interessierten herzlich eingeladen.

Es ist die erste große Veranstaltung, die der Verein – der sich zur Aufgabe gemacht hat, die Lebensqualität sowie die Stärkung des Gemeinschaftsgefüges und der lokalen Identifikation in Neubeckum zu steigern – realisieren konnte. Zahlreiche Kooperationspartner – unter anderem das Freizeithaus Neubeckum, die katholische St. Franziskus Gemeinde, „Die Bahnhofsretter“ sowie viele weitere kreative Akteure aus dem Stadtteil – und die Gelder aus dem Förderprogramm „Dritte Orte. Häuser für Kultur und Begegnung im länd-

lichen Raum“ des Ministeriums für Kultur und Sport machen es möglich.

### Der Kulturspaziergang

„Wir möchten, dass sowohl die Neubeckumer:innen als auch die Menschen aus der Umgebung die Besonderheit einiger Orte entdecken und diese gleichzeitig beleben. Außerdem möchten wir an diesen Orten die Talente der Neubeckumer:innen sichtbar machen, um so das leider immer noch vorherrschende Negativ-Image des Stadtteils zu verändern“, so Amanda Bailey und Traute Simon.

In fünf geführten Spaziergängen, die jeweils 2,5 Stunden dauern, können 15 Personen elf Stationen im Innenstadtbereich durchlaufen. Ob Musik, Lyrik oder Tanzperformance: An jeder der Stationen pas-

siert etwas – was genau, ist eine Überraschung. Die Gruppenführer sind bekannte Persönlichkeiten des Neubeckumer Lebens: Pfarrer Thomas Linsen, Magdalen Adlouni (Caritasverband Warendorf), Karin Friedmann (Förderverein Stadtbücherei Neubeckum) und Stefan Ringhoff-Gödde (Heimatverein Neubeckum).

Eine Anmeldung für Spaziergänge ist erforderlich. Also schnell anmelden unter [mischke@beckum.de](mailto:mischke@beckum.de), Tel. 02525/9518. Telefonzeiten: Mo bis Fr, 11 bis 14 Uhr.

Wer keinen Platz mehr bekommt, muss nicht traurig sein, denn einige Stationen können auch individuell besichtigt werden. So gibt's beim Freizeithaus neben Kulturellem auch Kulinarisches: Bei Kaffee und Kuchen auf Spendenbasis klingt der Spaziergang aus. Die Spenden erhält der DRK-Ortsverein. Auch der historische Bahnhof Neubeckum ist einen Besuch abseits des Kulturspaziergangs wert.

### Der Bahnhof: eine besondere Station

Das eigentlich geschlossene historische Bahnhofsgebäude öffnet seine Pforten und zeigt die Kunstausstellung „Neue Blicke“, die die Werke von sieben mit Neubeckum oder Umgebung verwurzelten Künstler:innen beherbergt: Jaimun Kim, Doris Juncker, Heike Haltermann, Manfred Heimann, Timo Nentwig, Thomas Stuwe sowie Ulrike Amsbeck stellen aus. Die Ausstellung

ist nicht nur eine Station des Kulturspaziergangs, sondern kann auch über den 5. September hinaus – bis zum 12. September – besucht werden. Öffnungszeiten der Kunstausstellung: 5. September, 13 bis 19 Uhr, 6. bis 11. September, 16 bis 19 Uhr und 12. September 13 bis 17 Uhr.

Zudem werden am 5. September Vertreter:innen des Heimatvereins Beckum im Rahmen ihrer „Geschichtswerkstatt“ in einem Nebenraum des Bahnhofs Erinnerungen festhalten. Denn jeder, der den Bahnhof aus alten Tagen kennt und betritt, fühlt sich direkt zurückversetzt. Dies kann jeder, der etwas zu berichten weiß, von 13 bis 19 Uhr dort mitteilen. Mithilfe der Berichte soll die Geschichte des Neubeckumer Bahnhofs aufgearbeitet werden. Geplant ist unter anderem eine Website und die Kulturinitiative Filou plant eine szenische Bearbeitung der Berichte.

Der letzte Tag der Kunstausstellung ist der 12. September – der Tag des offenen Denkmals. Dieses Datum nehmen die „Bahnhofsretter Neubeckum“ sowie der Heimatverein Neubeckum zum Anlass für eine Podi-

umsdiskussion. Unter dem Titel „Fünf vor 12 – Höchste Eisenbahn“ wird über die Zukunft des Bahnhofsgebäudes diskutiert.

### Videodokumentation

Um zum einen die Besonderheit dieser Veranstaltung festzuhalten und zum anderen den um Anwohner:innen wie auch Externen zu zeigen, wie anders man Neubeckum wahrnehmen kann, wird sie gefilmt. Dazu kommt Esat Mogul, ein gebürtiger Beckumer und heute preisgekrönter Dokumentarfilmer des WDR, mit Filmteam in den Stadtteil. Die Videodokumentation wird finanziell mit freundlicher Unterstützung der Sparkasse Beckum-Wadersloh sowie der Energieversorgung Beckum ermöglicht.

Traute Simon und Amanda Bailey von „Verve!“ sowie alle anderen Akteure hoffen auf zahlreiche Besucher:innen. Bei Erfolg soll es nicht der einzige Kulturspaziergang bleiben. Und: Es sind bereits viele weitere Projekte in Planung, auf die sich die Neubeckumer:innen schon jetzt freuen können.

# Neues Angebot für Jugendliche

Basketball in Neubeckum

Das neue offene Basketball Angebot ist ein Kooperationsprojekt von der Jugendarbeit der Kath. Kirchengemeinde St. Franziskus Beckum und dem Freizeithaus (FZH) Neubeckum.

Skowronski, der bei der Kirchengemeinde zuständig für die Jugendarbeit ist, betreut zusammen mit einer Honorarkraft vom Freizeithaus die Gruppe. Skowronski hat übrigens auch einen Basketball Trainerschein. Somit haben die Teilnehmer:innen die Möglichkeit, ihre Fähigkeiten im Basketball zu verbessern. Die Freude am Spiel steht aber hierbei klar im Vordergrund. Das Angebot richtet sich an Jugendliche, junge Erwachsene und Basketball-Interessierte ab 14 Jahre.

Gespielt wird in der Sporthalle der Friedrich-von-Bodelschwingh-Schule Beckum, Rektor-Wilger-Straße 2 in Neubeckum, jeden zweiten Donnerstag (ungerade KW) außer in den Schulferien zwischen 17 und 19 Uhr. Im September findet das Angebot demnach am 2., 16. und 30. September statt.

Der Sozialpädagoge Andreas

Es wird gebeten, sich im Vorfeld per E-Mail bei [skowronski@bistum-meunster.de](mailto:skowronski@bistum-meunster.de) anzumelden.

# Schutz für den Ernstfall

## So wappnen Sie Ihr Haus gegen Starkregen

In den Bau und die Einrichtung der eigenen vier Wände investieren Paare und Familien viel Arbeit, Zeit und vor allem Geld. Für die meisten Menschen ist es die wichtigste finanzielle Entscheidung ihres Lebens. Deshalb sollten Sie Ihr Eigentum gut schützen, wie auch die verheerenden Ereignisse der Flut in NRW und Rheinland-Pfalz im Juli zeigten. Denn: Auch wenn Sie nicht direkt am Wasser wohnen, kann es zu Überflutung durch Starkregen kommen. Wir haben Ihnen



Foto: djd/Nuernberger-Versicherung/panthermedia

**hier einige Tipps zusammengestellt, um Ihr Eigenheim gut zu schützen.**

### Richtig versichert

Die meisten Menschen können

solche Schäden nicht selbst ausgleichen. „Eine Wohngebäudeversicherung ist deshalb für jeden Hauseigentümer ein Muss“, heißt es beispielsweise auf der Seite [www.verbraucherzentrale.de](http://www.verbraucherzentrale.de). In der Grunddeckung bieten die meisten Wohngebäudeversicherungen Schutz gegen die Gefahren Feuer, Rohrbruch, Leitungswasser und Naturgefahren wie Sturm und Hagel. Da Naturkatastrophen auch in unseren Regionen keine Seltenheit mehr sind, ist eine Zusatzabsicherung gegen sogenannte Elementargefahren wichtig.

Die Stiftung Warentest empfiehlt dies ausdrücklich, denn vor allem Starkregenfälle würden im Zuge des Klimawandels

deutlich zunehmen. Oft kann man sich mit einem anderen Zusatzpaket für die Reparatur von undichten Gasleitungen außerhalb des Grundstücks sowie gegen Diebstahl von Sachen am Gebäude oder vom Grundstück absichern. Alte Gebäude- und Hausratpolice sind meist lückenhaft: Wer einen zehn oder gar zwanzig Jahre alten Versicherungsvertrag hat, ist in der Regel nicht gegen Starkregen und Überschwemmung abgesichert, sondern nur bei Sturm, Blitz oder Hagel. Prüfen Sie unbedingt bestehende Verträge und erweitern Sie ggf. Ihren Schutz.

### Grundsätzliche Schutzvorkehrungen

Nicht nur der richtige Versicherungsschutz ist ein wichtiger Baustein. Auch mit baulichen Maßnahmen können Sie sich schützen. So sind Souterrainwohnungen und Räume unterhalb des Straßenniveaus, die über Toilette oder Wasseranschluss verfügen, bei Rückstau besonders gefährdet. Deshalb sollten entweder bereits bei der Bauplanung auf vermeidbare Abflüsse verzichtet oder bei Bestandsgebäuden ungenutzte Abläufe verschlossen werden. Nutzen Sie tieferliegende Wohnräume, so kann nur eine Hebeanlage das Gebäude angemessen schützen.

Diese macht auch die weitere Benutzung von Toiletten und Duschen während eines Rückstaus möglich. Eine kostengünstige Alternative sind Rückstauklappen. Sie sorgen zwar nicht für Abfluss des Wassers, schützen aber das Gebäude im Falle eines Rückstaus vor dem Eindringen von Wasser aus dem öffentlichen Kanal. Während längerer Abwesenheit sollten sämtliche Rückstauklappen verriegelt und alle Fenster im Keller fest verschlossen werden.

### Fachgerechter Einbau und Wartung

Die fachgerechte Ausführung der baulichen Maßnahmen, um eine Immobilie rückstausicher zu machen, ist das A und O. Klären Sie mit dem ausführenden Sanitärfachbetrieb, wo die Rückstausicherung angebracht werden muss. Bei der Neubauplanung sollte der Rückstauschutz vom Architekturbüro

direkt mitbedacht werden. Individuelle Beratung, Planung und Betreuung der Baumaßnahmen übernehmen Ingenieurbüros für Wasserwirtschaft oder Sanitärfachbetriebe, die die Anlagen zur Rückstausicherung dann auch direkt installieren. Ist eine Hebeanlage oder ein Rückstauverschluss installiert, muss dieser auch regelmäßig geprüft und gewartet werden, sonst riskieren Eigentümer:innen ihren Versicherungsschutz. Rückstauklappen können Sie nach einer Einweisung auch selbst warten, dann sollten Sie diese Eigenwartung gut dokumentieren, um im Schadensfall Ärger zu vermeiden. Einfacher ist es aber, den Profis diese Arbeit zu überlassen, denn viele Fachbetriebe bieten auch Wartungsverträge an. Vor einer Auftragsvergabe ist es ratsam, mehrere Angebote einzuholen und Leistungen und Preisemiteinander zu vergleichen.

**Weitere Schutzmaßnahmen**  
Damit das Wasser es im Ernstfall schwerer hat, ins Haus einzudringen, sollten sämtliche Eingänge nach Möglichkeit >>>

**Einblasdämmung vom Fachbetrieb**  
für zweisch. Mauerwerk, Holzbalkendecken, Dachschrägen uvm.  
Firma Hans Hiltcher Einblasdämmung  
Tel. 0 52 42 - 36 22 5

**BRUNE**  
Profis auf dem Dach!  
Wir sind Leute vom Fach!  
DACHDECKERMEISTERBETRIEB BRUNE GMBH  
Windmülkamp 8 | 59269 Beckum  
Telefon 02521 8297343 | Mobil 01 70 4699862  
dachdecker@brune@gmx.de

**Dachdeckermeister BERNHARD NELLE**  
Bauklempnerei  
• Dacheindeckungen • Metalleindeckungen  
• Solar-PV-Montagen • Wärmedämmung  
• Flachdachabdichtungen • Kran & Arbeitsbühne  
Twieluchtstraße 48, 59229 Ahlen | Tel.: 0 23 82 - 88 83 53  
Mail: post@nelle-dach.de | Fax: 0 23 82 - 88 83 52  
www.nelle-dach.de | Mobil: 0163 - 6 66 53 89

Besuchen Sie unsere Ausstellung  
**HOLZBAU PETER KRÄMPE**  
www.holzbau-kraempe.de  
**DIE FREIHEIT DER MÖGLICHKEITEN**  
TERRASSENDÄCHER IN HOLZ ODER ALUMINIUM  
• Exklusiver Sonnen- und Wetterschutz für Ihre Terrasse  
• Hochwertige pulverbeschichtete Aluminiumprofile – wartungsfrei  
• Oder Leimholzkonstruktion mit hochwertiger Oberfläche  
ENNIGERLOHER STR. 41 • 59302 OELDE  
TELEFON 02522-4188 • FAX 62430

**Nasse Wände? Feuchter Keller? Undichter Balkon?**  
Innendämmung • Balkonsanierungen • Kellerabdichtungen  
Beseitigung sämtlicher Feuchtigkeitsschäden  
über 40 Jahre  
**RICHTER**  
Bautenschutz  
Unsere Büro's: Richter Bautenschutz & Bauelemente GmbH & Co. KG  
Industriestraße 6 - 33442 Herzbrock-Clarholz  
Tel. (05245) 4031 - Fax (05245) 18361  
Herzbrock Tel. 05245-40 31 | Lippstadt Tel. 02941-9 88 96 67 | Bielefeld Tel. 0521-96 29 35 53  
E-Mail: info@richter-bautenschutz.de  
Internet: www.richter-bautenschutz.de

**20 % KFW-Förderung möglich !!!**  
**IGREK Fugenbetrieb**  
**5 % Rabatt**  
**Alles aus den Fugen geraten ???**

VORHER NACHHER (Three images showing brickwork before and after repair)

- Neuverfugung
- Fugensanierung
- Fassadenreinigung
- Fassadenimprägnierung

Igrek Fugenbetrieb  
Unter den Ulmen 37, 33330 Gütersloh  
Tel.: 0176 881 88 790 | Fax: 05241 210 44 66  
E-Mail: info@igrek-fugenbetrieb.de  
Web: www.igrek-fugenbetrieb.de

\* bei Vorlage des Coupons. In Bauverfahren/Wartung vor Einsatz einlösbar.

>>> über eine Stufe oder eine kleine Rampe verfügen und nicht unbedingt ebenerdig liegen. Im Idealfall ragen die Oberkanten von Kellertreppen oder Lichtschächten mindestens zehn bis 15 Zentimeter aus dem Boden heraus. Diese sogenannten Aufkantungen lassen sich übrigens auch bei Bestandsbauten oft noch problemlos anbringen. Ist dies nicht möglich, können Lichtschächte mit

speziellen Deckeln oder Glasbausteinen wasserdicht verschlossen werden. Mit breiten Bodenschwellen auf der Kuppe der Rampe lassen sich tiefer liegende Garagen vor hinabfließendem Wasser schützen. Zudem sind tiefliegende Fenster und Türen Schwachstellen, die möglichst druckwasserdicht sein sollten. Durchlässe für Strom-, Gas-, oder Telefonleitungen sowie Heizungsrohre

sollte der Installateur mit Dichtungsmaterial gut verschließen. Außenwände müssen besonders an Sockelbereichen wasserdicht sein. Denkbar hierfür sind zum Beispiel Steinzeugfliesen, wenn sie fugendicht angebracht werden. Die Abdichtungen müssen auch regelmäßig gewartet werden, damit sie einwandfrei funktionieren.

**Rund ums Haus**

Nicht nur um die Artenvielfalt der Insekten zu schützen ist es ratsam, so wenig Fläche wie möglich zu betonieren oder zu asphaltieren. Denn je weniger Fläche versiegelt ist, desto besser kann das Wasser versickern und desto weniger läuft oberirdisch ab. Befestigte Flächen wie Auffahrten oder Gehwege können beispielsweise mit Rasengittersteinen oder speziellen Pflastersteinen belegt werden, bei denen das Wasser entweder über die Fugen oder durch den Beton versickert. Wichtig ist, dass dann auch der Baugrund wasserdurchlässig ist. Das zahlt sich übrigens auch finanziell aus, denn viele Kommunen berechnen heute die Abwassergebühren getrennt nach Schmutz- und Niederschlagswasser. Je wasserdurchlässiger die Gesamtfläche des Grundstücks, desto geringer sind die Gebühren.

**Zusätzliche Wasserspeicher anlegen**

Ergänzende Sammelbehälter helfen, die Folgen eines Starkregens zu minimieren, weil sie Wasser auffangen und den Ab-

fluss verzögern können. So ein Wasserspeicher sind vor allem wichtig, wenn der Erdboden selbst – etwa Lehm-, oder Sandboden – keine gute Saugkraft besitzt. Als unterirdische Depots bieten sich Zisternen neben dem Schutz einen weiteren Vorteil: Sie können Wasser zum Bewässern des Gartens nutzen; das spart Geld. Auch ein Gründach kann eine gewisse Niederschlagsmenge aufnehmen und zeitweise den Wasserablauf drosseln.

Ebenfalls gute Puffer sind Rigolen. Sie sorgen über einen Schacht und gegebenenfalls zusätzliche Rohre dafür, dass das Regenwasser in tiefere Erdschichten fließt, wo es nach und nach versickert. Die Größe so einer Entwässerungsanlage hängt von der Dachfläche ab. Auch Teiche mit einem Versickerungsbereich aus Kies haben einen ähnlichen Effekt.

Wie es um Ihr individuelles Naturgefahrenrisiko bestellt ist, können Sie leicht unter [www.naturgefahren-check.de](http://www.naturgefahren-check.de) ermitteln. Die Onlineplattform zeigt nach Eingabe der Postleitzahl, welche Schäden Unwetter in der Vergangenheit am eigenen Wohnort verursacht haben: Wie viele Gebäude im letzten Jahr in der Region betroffen waren, wie hoch die teuersten Schäden durch Starkregen, Sturm oder Hagel ausfielen und welche Hochwassergefahr besteht. Die Plattform ist somit auch eine gute Entscheidungshilfe für Ihre individuellen Schutzmaßnahmen. (dzi/djd/GDV)

**Kein P&T-Markt**  
„Pöttken 2021“ trotzdem erhältlich



Ob als Brotkorb oder Obstschale, das 45. „Pöttken“ ist vielseitig verwendbar. Foto: Josef Ostermann

Die Wirtschaftsförderungsgesellschaft Ahlen (WFG), die Stadt Ahlen und Pro Ahlen hatten bis zuletzt gehofft, doch die aktuelle Entwicklung der Infektionen mit dem Corona-Virus ließ ihnen keine andere Wahl: Der Pöttkes- und Töttkenmarkt findet auch in diesem Jahr nicht statt.

„Es wäre das falsche Signal, jetzt eine Veranstaltung durchzuführen, bei der viele Menschen auf engem Raum zusammenkommen“, schildert Jörg Hakenesch, Geschäftsführer der (WFG). Man habe sich die Entscheidung nicht leicht gemacht, aber unter der der aktuell geltenden Corona-Schutzverordnung des Landes NRW wäre der Markt praktisch nicht umsetzbar gewesen. Denn aufgrund der geforderten 3G-Regel bei einer Veranstaltung ab 2.500 Besucher:innen, hätte man alle Zugänge der zur Fuß-

gängerzone kontrollieren müssen und eine „eine Hundertschaft an Ordnern gebraucht“, so der WFG-Chef.

**Das „Pöttken 2021“**

Ein kleines Trostpflaster für Fans des P&T-Markts gibt es allerdings: Das „Pöttken 2021“ gibt’s nämlich trotz Absage zu kaufen. In diesem Jahr fiel die Wahl auf eine runde Schale, die mit ihren 24 Zentimetern Durchmesser vielseitig verwendbar ist – ob für Obst, Brot und Brötchen oder einfach als Deko. Wie immer gibt es nur 1.200 Stück, wer ein „Pöttken“ haben möchte, sollte also schnell sein. Schon jetzt ist es bei Porzellan Josef Ostermann unter Tel. 02382/86357. Ab Samstag, 18. September, kann es dann in zahlreichen Geschäften in der Innenstadt zum Preis von 8,95 Euro erstanden werden. Von der „Spielerei“ bis Betten Gahrman sind die Ost- und Weststraße gut abgedeckt.

**Tag der offenen Gärten 2021**

Jetzt noch schnell bewerben



Im vergangenen Jahr gewann Barbara Ruhmann mit dieser Einsendung den Fotowettbewerb Ahlens schönste Gärten 2020. Foto: Barbara Ruhmann

Der „Tag der offenen Gärten“ ist fester und beliebter Programmpunkt im Jahreskalender des SINN-Netzwerks. In den vergangenen Jahren haben sich so zahlreiche Privatgärten für Besucherinnen und Besucher geöffnet. Pandemiebedingt konnten leider auch in diesem Jahr keine Einblicke in fremde Pflanzenparadiese gewährt werden.

„Um dennoch die tollen und abwechslungsreichen Gärten bewundern zu können, sind die Besitzerinnen und Besitzer herzlich eingeladen, uns vier aussagefähige Fotos von ihren Gärten einzusenden“, sagt Anne Althaus von der Leitstelle „Älter werden in Ahlen“. Die Fotos werden dann im Herbst einem Publikum aus teil-

nehmenden Hobbygärtnern und interessierter Öffentlichkeit präsentiert.

Die Fotos können noch bis zum 5. September unter Angabe der Kontaktdaten (Name, Anschrift, Telefonnummer) eingesendet werden an [althausa@stadt.ahlen.de](mailto:althausa@stadt.ahlen.de). Weitere Informationen erteilt Anne Althaus unter Tel. 02382/59743.

**EB ESTRICH-BAU GmbH**  
Seit über 35 Jahren im Handwerk  
Tel. 0 25 28 / 15 77 • Fax 0 25 28 / 17 99  
59227 Ahlen-Vorhelm • Hauptstrasse 20  
WWW.EB-ESTRICHBAU-GMBH.DE

Ihr Fachbetrieb für Fenster und Haustüren  
Fenster & Haustüren für Neu-/Altbauten  
NEU: ift-zertifizierte Montage  
Sicherheit Nach- und Umrüstung  
Rollläden | Wartung | Reparatur  
Insektenschutz aus eigener Herstellung

**FECHTELKORD** Fenstertechnik  
ift  
Wir sind Mitglied im Netzwerk „Zukunft sicher.“

Am Wüstekamp 1 • 59227 Ahlen • Tel. 02524/46413 • [www.fechtelkord-fenstertechnik.de](http://www.fechtelkord-fenstertechnik.de)

**25 JAHRE KOMPETENZ, WIR BAUEN AUF IHR VERTRAUEN.**

Seit rund 25 Jahren stehen wir unseren Kunden mit Kompetenzen in der Bautechnik, so z. B. als Bauleitung oder in den Bereichen Hochbau, Holz- und Bautenschutz, Bauwerksabdichtung und Gebäudesanierung zur Seite.

Kundenzufriedenheit, Qualität, Termintreue und Sauberkeit stehen in unserem Unternehmen an erster Stelle. Das merkt man uns an, so arbeiten wir und es schafft die notwendige Vertrauensbasis.

**DM** Werte erhalten, Lebensräume schützen

- Bauwerksabdichtung & Rissinjektion
- Gebäude- & Schimmelsanierung
- Fassaden- & Betonsanierung

59320 Ennigerloh • Tel. 0 2524/267188  
[www.dm-bautechnik.de](http://www.dm-bautechnik.de)

2018 entstand auf dieser Basis das Unternehmen DM Bautechnik mit einem umfangreichen Leistungsangebot. Wir unterstützen Sie bei der Umsetzung Ihrer Bauvorhaben, begleiten Sie bei der Planung und Durchführung von technisch wie fachlich einwandfreien und angebrachten Sanierungsmaßnahmen.

**T. Nienkemper**  
Suchen Sie eine Unterstellmöglichkeit für Ihr Auto?  
Wir bauen Carports ...  
• für ein oder mehrere Autos  
• mit Geräteraum  
• auf Wunsch seitlich geschlossen  
• aus Holz oder Aluminium  
• Dachbegrünung möglich

Unser komplettes Leistungsangebot finden Sie unter:  
[www.zimmerei-nienkemper.de](http://www.zimmerei-nienkemper.de)  
Hoesterfeld 5, 59320 Ennigerloh - Tel.: 02524/7818 - Mobil: 0176/70708223

**Gesund Schlafen?! Betten Gahrman**  
federnführend in Ahlen!

*Betten Gahrman*  
Inh. Anne Bäumer e. K.  
Weststr. 97-99 • 59227 Ahlen  
Tel.: 02382-2481  
[www.betten-gahrman.de](http://www.betten-gahrman.de)

Das ist doch noch gut. Wohin damit?  
Tel. 02524/9339-0  
Wir holen ab, wir liefern aus!

Möbel und Gebrauchsgüter  
**HORIZONTE**  
ARBEITSPROZESS & INTEGRATION  
Westkirchener Str. 90, 59320 Ennigerloh  
Lindenstr. 39, 59302 Celde  
Beckumer Str. 61, 59229 Ahlen  
[www.horizonte-ev.de](http://www.horizonte-ev.de)

Kaufen Sie Ihren Bürobedarf bei uns!  
Büro- + Kopiertechnik **GRÜNBERG**  
Meisterbetrieb • Service  
Bürobedarf • Büromaschinen  
Büromöbel • Kopierer • Faxtechnik  
Zubehörlager  
Klosterstraße 40a | 59227 Ahlen  
Tel. 02382/80 65 97 | Fax 806504

**Polster Rössing**  
Von „gutem Sitzen“ verstehen wir eine Menge  
Wir polstern für Sie  
Aufarbeitung und Neubezug Ihrer Polstermöbel Betten und Bänke in handwerklicher Perfektion  
Ahlen Südberg 118  
Tel. 02382 / 7 39 48



Foto: ADAC Westfalen e.V.

## FIVA World Rally 2021

Im September rollen Oldtimer durch die Börde und das Münsterland

Von Mittwoch bis Sonntag, 1. bis 5. September ist die Welt zu Gast in Westfalen: Dann lädt der ADAC internationale und nationale Gäste ins malerische Bad Sassendorf ein. Der Kurort hat sich bei der Wahl zur „FIVA World Rally“ gegen Metropolen wie Sydney durchgesetzt.

Internationale und nationale Gäste begeben sich dann mit ihren historischen Fahrzeugen auf eine fünftägige Oldtimerrallye durch die herrliche Landschaft des Sau-

erlands. Start und Ziel ist an allen Tagen jeweils der neu gestaltete Kurpark in Bad Sassendorf. Als prominenter Teilnehmer geht PS-Profi Sidney Hoffmann erneut für die Stiftung KinderHerz an den Start. Für die 5. Int. ADAC Zurich Westfalen Klassik 2021 wird ein umfassendes Hygienekonzept umgesetzt. Für das Publikum ist vor allem der Sonntag ein Höhepunkt, denn bei der „ADAC Classic im Park“ werden die Fahrzeuge noch einmal präsentiert. Weitere Infos unter [www.fivaworldrallygermany.com](http://www.fivaworldrallygermany.com).

## Natürlicher Look für die Küche

Holz- und Betonoptiken schaffen eine Wohlfühlatmosphäre im Zuhause



Foto: djd/KüchenTreff

Die Küche ist heute ein Wohlfühlraum, in dem Kochen, Essen und Zusammenleben eine Einheit bilden. Sie spiegelt den persönlichen Lebensstil wider, was sich insbesondere beim Möbeldesign zeigt. Bei der Farb- und Materialauswahl gilt: Erlaubt ist, was gefällt.

So ist die klassisch weiße Küche ebenso wenig wegzudenken wie Möbelfronten in Schwarz oder Anthrazit. Hoch im Kurs liegen aktuell ausdrucksstarke Holz- und Betonfronten, die einen natürlichen Look unterstreichen und zu jedem Küchenstil passen.

Mit Farben und Materialien spielen „Mit einer Küche in Holzoptik

kann man sich ein Stück Natur in die eigenen vier Wände holen“, sagt Marko Steinmeier von einer Einkaufsgemeinschaft von mehr als 400 inhabergeführten Küchenstudios und Fachmärkten in Deutschland und Europa. Natürliche und softe Farbnuancen laden dazu ein, zur Ruhe zu kommen und den stressigen Alltag hinter sich zu lassen. Auch der Beton-Look, bei dem die Farbpalette von Weißbeton über Hellgrau bis hin zu Schiefergrau reicht, wirkt sehr harmonisch. Farb- und Materialmische können bei der Raumgestaltung tolle Kontraste zaubern und verleihen der Küche eine persönliche Note. „Eine anthrazitfarbene Arbeitsplatte aus Naturstein etwa macht sich gut zu war-



Vom Backofen bis zur Dunstabzugshaube – Designlinie in Schwarz ist ein wahrer Augenschmaus. Foto: Oranier Küchentechnik/akz-o

men Böden und Möbeln aus hellem Holz“, weiß Steinmeier. Besonders ansprechend sehen auch sichtbar gemaserte Holzfronten in Kombination mit Elementen aus Edelstahl und Glas aus. Spannend ist ein Mix von Holz und Beton.

### Nachhaltige Werkstoffe

Wer viel Wert auf Nachhaltigkeit legt, wählt bei den Materialien Echtholz, Beton oder Naturstein. Der Natur-Look gelingt aber ebenso mit preisgünstigeren und pflegeleichteren Nachbildungen, die mit authentischer Farbgebung und Textur punkten. „Inzwischen gibt es auch Spülbecken aus nachhaltigem Quarzkomposit“, weiß Steinmeier. Das Material besteht zu 99 Prozent aus recycelten oder natürlichen, nachwachsenden Rohstoffen.

### Wandfarben runden Gesamtkonzept ab

Die passende Wandgestaltung kann den natürlichen Look zusätzlich unterstreichen – etwa indem man als Wandfarbe einen Grünton wie Salbeigrün wählt. Bei einer hellgrauen Küche im skandinavischen Design macht sich eine Nischenrückwand in brauner Holzoptik gut, während mit dem Betonlook ein softes Gelb harmonisiert. Mit einer durchdachten Lichtgestaltung lässt sich der Raum zusätzlich der jeweiligen Stimmung anpassen. Eine Indoor-Kräuterrecke bringt ebenfalls ein Stück Natur in die Küche.

### Neuer Trend

„Schwarz“ ist die Farbe, die streng genommen gar keine ist, aber in Mode und Design traditionell eine tragende Rol-

le spielt. Und das aus gutem Grund: Schwarz reduziert auf das Wesentliche. Es ist markant und doch zurückhaltend. Zeitlose, zurückhaltende Eleganz ist hier das Maß der Dinge. Und das gilt jetzt auch für exklusive Elektrogeräte, die in modern gestalteten Küchen außergewöhnliche Akzente setzen.

Hersteller bieten nun auch die komplette Ausstattung an Elektrogeräten in Schwarz an. Das beginnt bei den neuen Backöfen und Herden. Kochfelder werden mit entsprechenden Seitenleisten oder Rahmen angeboten. Das elegante Gestaltungsprinzip setzt sich bei den Dunstabzugshäuben fort, die mit schwarzen Glasfronten und Schacht ausgestattet sind. Last but not least sind die Mikrowellen ebenfalls mit gleichfarbigem Rahmen erhältlich. Front, Arbeits- und Bedienoberflächen präsentieren sich so Ton in Ton. (dzi/djd/akz-o).

**Tischlerei Zilken**  
1957

Am Bosenberg 43  
59227 Ahlen-Vorholm

Tel.: 02382 / 29 26  
Fax: 02382 / 57 07  
E-Mail: [info@zilken.eu](mailto:info@zilken.eu)  
[www.zilken.eu](http://www.zilken.eu)

**H. MEYER GMBH**  
Verkauf von Oldtimerteilen für Mercedes-Benz-Fahrzeuge

Speziell für 190 SL fast alles auf Lager, auch für W113 viele Teile auf Lager bzw. kurzfristige Beschaffung möglich

Söterner Str. 12 • 55767 Meckenbach • Tel. 0 67 82 / 4 08 33 • Fax 0 67 82 / 4 09 33

**Autosattlerei Berlik**

3hr Spezialist für Meisterbetrieb seit über 60 Jahren

Inh.: Sebastian Kienel

- Cabriovertische und Montagen
- Boots- und PKW-Ausstattungen aus Leder, Kunstleder oder Stoff
- Bootsverdecke und Persenninge
- Motorradsitzbänke und Treckersitze
- Markisen, Sonnensegel, Pavillons
- LKW-, Anhänger- und Poolplanen

Tonhüttenweg 12 • 59557 Lippstadt  
Tel. 0 29 41 / 35 79 • [www.autosattlerei-berlik.de](http://www.autosattlerei-berlik.de)

**ERSATZTEILE**  
170 • 220 • 300

An- und Verkauf

Reparatur/Austausch von Anlassern, Lichtmaschinen, Zündverteilern.

**KATALOG ANFORDERN**

Wolfgang Westphal • Schöneberger Str. 9 • 30982 Pattensen  
Telefon: (05101) 14697 • Fax: (05101) 6788  
E-Mail: [oldtimertelleww@aol.com](mailto:oldtimertelleww@aol.com)

**FRIESEN**  
Möbel und Küchen Montagetechnik

**Küchenmöbel-Monteuere**  
gesucht in Beckum und Umgebung.  
Tel.: 01 70/99 1997 9 • [friesen.kuechen@gmail.com](mailto:friesen.kuechen@gmail.com)

Elber 14 • 59269 Beckum / an der BBL  
im Möbelhaus Borkemeier HOME COMPANY  
Tel. 0 25 21 / 81 90 111  
[mail@bkt-kuechen.de](mailto:mail@bkt-kuechen.de)  
[www.bkt-kuechen.de](http://www.bkt-kuechen.de)

Öffnungszeiten:  
Mo. - Fr. von 9.00 - 18.00 Uhr  
Sa. von 9.00 - 14.00 Uhr  
Planungs- und Aufbaetermine nach Vereinbarung möglich!

**BKT KÜCHEN**  
DESIGNER KÜCHEN TEAM

**Küchenstudio OBI**

Beratung • Planung • Aufmaß • Lieferung • Montage

**OBI Markt Hamm**  
Öffnungszeiten: Mo. - Sa. 8-20 Uhr

Sachsenweg 22  
59873 Hamm  
Tel. 02381 307230



# KfW-Förderung für Neubau und Sanierung

Diese neuen Regeln gelten seit 1. Juli

**Eigentümer, die ein Haus bauen oder sanieren möchten und dafür Fördermittel vom Bund haben wollen, müssen seit dem 1. Juli veränderte Regeln beachten. Die gute Nachricht: Es werden mehr Maßnahmen gefördert und es muss nur noch ein einziger Antrag gestellt werden. Ein Überblick:**

**Beratung vorab**

Die neue BEG bietet den Antragstellenden mehr Flexibilität, weil sie nun entscheiden können, ob die einen direkten Investitionszuschuss oder einen Kredit mit Tilgungszuschuss haben möchten. Außerdem werden nun Fachplanung, Baubegleitung und andere Schritte zur Umsetzung des Bauvorhabens gefördert. Unabhängig vom BEG wird nun die Energieberatung gesondert gefördert.

Voraussetzung für eine geförderte Energieberatung ist, dass Ihr Haus in Deutschland steht, der Bauantrag mindestens zehn Jahre zurückliegt und es überwiegend zum Wohnen genutzt wird. Ist das der Fall, können Sie sich über einen Zuschuss vom Bund von 80 Prozent des zuwendungsfähigen Beratungshonorars, maximal aber 1.300 Euro freuen. Diese Summe gilt bei Ein- und Zweifamilienhäusern. Bei Wohnhäusern mit mindestens drei Wohneinheiten gibt's sogar maximal 1.700 Euro. Das Geld wird Ihnen nicht direkt aus-

gezahlt, sondern an den Energieberater. Der ist aber verpflichtet den Zuschuss mit seinem Honorar zu verrechnen.

**Fristen zur Antragstellung**

Nicht nur die Förderung ist ein Grund für eine Energieberatung vorab, die übrigens auch als „geförderte Einstiegsmaßnahme“ bei der örtlichen Verbraucherzentrale in Anspruch genommen werden kann. Fachkundige Energie-Expert:innen sollten immer der erste Schritt bei einem Bauvorhaben sein, wenn Sie vom Bund Geld haben möchten. Denn sie kennen sich auch mit den Förderanträgen aus, die vor Start der Baumaßnahme gestellt werden müssen, und wählen die passenden aus. Lediglich Planungs- und Beratungsleistungen und „vorbereitende Maßnahmen“, wie Abriss, Bodenuntersuchungen oder Aufräumarbeiten etc. sind vorher erlaubt. Als Beginn gilt der Abschluss eines „Lieferungs- oder Leistungsvertrags“.



Foto: © Spectral-Design - stock.adobe.com

Und: Wer Sanierungsarbeiten plant sollte sich von einem/r qualifizierten Energieeffizienz-Expert:in einen individuellen Sanierungsfahrplan (iSFP) erstellen lassen, denn dann ist nach dem neuen BEG eine fünf Prozentpunkte höhere Förderung bei Sanierungsmaßnahmen an Wohngebäuden möglich.

**Neu seit 1. Juli**

Folgende weitere Neuerungen sind seit dem 1. Juli in Kraft:

- Es ist nur noch ein Antrag für alle Förderangebote nötig.
- Sie können zwischen einem direkten Zuschuss oder zinsverbilligten Förderkredit mit Tilgungszuschuss wählen. Der maximale Förderkredit steigt von 120.000 Euro auf 150.000 Euro pro Wohneinheit.
- Es wurden die „EE“- und „NH“-Klasse eingeführt. Wer diese Klassen erreicht, erhält eine höhere Förderung. Die

„EE“-Klasse erhalten Gebäude, deren Energiebedarf an Wärme- und Kälteversorgung zu mindestens 55 Prozent aus erneuerbarer Energie stammt. Bei der „NH“-Klasse gibt's ein Nachhaltigkeitszertifikat für das Gebäude. Für beide Klassen gilt folgender Förderbonus: Bei Neubau 2,5 Prozent und 5 Prozent bei der Sanierung, egal ob Wohn- oder Nichtwohngebäude.

- Bei Neubauten werden Effizienzhäuser 55, 40 und 40 Plus

gefördert.

- Bei Sanierungen gibt es eine neue Effizienzhausstufe EH 40
- iSFP-Bonus ist jetzt möglich: 5 Prozentpunkte höhere Förderung bei Sanierungsmaßnahmen an Wohngebäuden
- Es werden jetzt auch „Efficiency-Smart-Home-Systeme“ zur Verbrauchsoptimierung gefördert.
- Ebenfalls neu: die Förderung von Fachplanung und Baubegleitung mit 50 Prozent. (dzi)

[www.deutschland-machts-effizient.de](http://www.deutschland-machts-effizient.de)

Ihr Berater für Ahlen und das Münsterland

„Unsere Kompetenz und langjährige Erfahrung sind Ihre Garantie für eine erfolgreiche Vermarktung“

**Ronald Zent**  
Bankkaufmann (BHK)/ Immobilienberater

**HOMANN**  
IMMOBILIEN

Ihre Immobilie verdient Kompetenz!

HOMANN IMMOBILIEN Münster GmbH  
Servatiusplatz 7 - 48143 Münster  
0251 418 48-15 - r.zent@homann-immobilien.de

Baufinanzierung

**Schnelligkeit ist Trumpf.**

Jetzt mit uns Ihr Budget planen, Finanzierungszusage sichern und beim Besichtigen die Nase vorne haben!

Ob Kauf, Neubau oder Anschlussfinanzierung QR-Code einfach scannen und kostenfrei Ihre Finanzierungswünsche anfordern

geprüfte Beratungsqualität

Oliver Wecker  
Jochen Walkhof  
Stefan Klein  
Andreas Ebermann

**DR. KLEIN**  
Die Partner für Ihre Finanzen.

**PFLEGEIMMOBILIEN SORGEN FÜR LANGFRISTIGE MIETEN INVESTIEREN SIE JETZT!**

**Ihre Vorteile**

- 20 Jahre Mietgarantie
- KfW Förderung mit Tilgungszuschuss

Rufen Sie uns an! Wir beraten Sie gerne!  
[volksbankimmobilien.de](http://volksbankimmobilien.de) | 02522 61091

Volksbank Immobilien GmbH

**SPLIETKER**  
Architektur und Bauen

Beispielhäuser [www.splietker.de](http://www.splietker.de)  
Kleeestr. 9 | Rheda-Wiedenbrück  
05242-93770 | [info@splietker.de](mailto:info@splietker.de)

## Sommerfest der Tafel Ennigerloh

Abschied von Christina Rave

**Vor dem Pfarrheim St. Jakobus in Ennigerloh trafen sich viele ehrenamtliche Helfer:innen der Tafel Ennigerloh e.V. zum (fast) jährlichen Sommerfest. Im letzten Jahr musste das Sommerfest wegen Corona leider ausfallen.**

Die langjährige Geschäftsführerin Christina Rave nutzte dieses Treffen, um den Aktiven der Ausgabestellen in Ennigerloh, Beckum, Neubeckum, Sendenhorst und Wadersloh sowie vom Oelder Tisch e.V. für die gute Zusammenarbeit zu danken und sich zu verabschieden, sie geht im Herbst in Rente.

„Nicht nur in Ennigerloh findet ein Leitungswechsel statt, auch bei den anderen Ausgabestellen ist ein fließender Generationenwechsel der ehrenamtlichen Helfer im Gange“, freute sich der Vereinsvorsitzende Ralf Thorwirth. „Dies belegt die Verwurzelung und Zukunftsfähigkeit



Beim Sommerfest der Tafel Ennigerloh e.V. verabschiedet sich die langjährige Geschäftsführerin Christina Rave (links) in einer emotionalen Rede von den ehrenamtlichen Helfer:innen aus den Ausgabestellen in Ennigerloh, Beckum, Neubeckum, Sendenhorst und Wadersloh sowie vom Oelder Tisch e.V. Foto: Tafel Ennigerloh e.V.

keit der Tafel-Idee in den einzelnen Orten.“

Anschließend fand in vielen Kleingruppen bei Würstchen und Kaltgetränken ein reger Austausch statt. Dabei wurde die eine oder andere Anekdote erzählt, aber auch teilweise emotional von Christina Rave Abschied genommen und auf die tolle Zusammenarbeit zurückgeblickt.

Mit langjähriger Erfahrung – Ideen auf den Punkt gebracht!

**LAUFMÖLLER** GmbH

Tischlerei • Innenausbau • Trockenbau • Akustikbau

59320 Ennigerloh • Industriestr. 6 • Telefon 0 25 24 / 34 20 • [www.laufmoeller.de](http://www.laufmoeller.de)

# Berufsorientierungsmesse 2021

Die BOM als Startschuss ins Berufsleben



**Der Schulabschluss ist in greifbarer Nähe? Es gibt viele Möglichkeiten, wie es jetzt weitergehen kann. Ob Studium, Ausbildung, duales Studium oder etwas ganz anderes. Die BOM in Warendorf bietet Antworten und Entscheidungshilfen. Der Eintritt ist frei.**

In diesem Jahr findet die Berufsorientierungsmesse, kurz BOM, in den Sporthallen A und B auf dem Gelände der Sportschule der Bundeswehr statt. Am Mittwoch und Donnerstag, 22. und 23. September, präsentieren über 70 Unternehmen und Institutionen ein breites Spektrum an Ausbildungsberufen und -wegen. Mehr als 2.000 Schüler:innen aus dem Kreis Warendorf haben sich in ihren Schulen bereits für die BOM angemeldet. In und um das Gelände der Sportschule gibt es Antworten und Tipps von Unternehmen aus unterschiedlichen Branchen.

Seit 28 Jahren erwartet die Besucher eine Vielfalt von Berufsbildern: Von der Bundeswehr über die Verwaltung und Al-



Fotos: Stadt Warendorf

tenpflege bis hin zu handwerklichen Berufen wie Tischler oder Lackierer. Auszubildende berichteten vor Ort, wie ihr Alltag im Betrieb aussieht und worin die Anforderungen bestehen.

### Jede Menge Infos

Die zwei Tage BOM sind vollgepackt mit Informationen für Schüler:innen und Eltern. Der Mittwoch ist mittlerweile Anlaufpunkt für Familien, die auf der BOM die Antwort auf die Frage „Welcher Beruf ist der richtige für mein Kind?“ suchen. Hier können von 16 bis 20 Uhr alle Fragen gestellt werden.

Am Donnerstag stehen die Türen für Schulen in der Region von 8 bis 13.30 Uhr offen und laden die Jugendlichen ein, sich über das spätere Berufsleben Gedanken zu machen. Bei dem breiten Spektrum an Berufen ist es wichtig, sich rechtzeitig zu informieren. Denn die Berufsorientierung wird immer wichtiger. Die BOM bietet Entscheidungshilfen und Antworten auf viele Fragen.

Wie in den Jahren zuvor gibt es wieder einen umfangreichen Wegweiser durch die Messe, in dem Auskunft über alle Aussteller und deren Ausbildungsberufen enthalten ist. Aufgrund der Corona-Schutzverordnungen können nur geimpfte, genes-

oder getestete Besucher auf das Gelände. Der Negativtest darf nicht älter als 48 Stunden sein und es wird ein Lichtbildausweis am Eingang kontrolliert. Der Eingang erfolgt über das Eingangstor von der „Langen Wiese“ aus. Besucherparkplätze sind reichlich vorhanden.



# Wer will fleißige Handwerker sehen ...

Liesborner Handwerksmarkt gibt Einblick in alte Herstellungstechniken

**... der muss am Samstag, 4. September, nach Liesborn gehen. Denn dann findet der 36. Handwerkstag im Museum Abtei Liesborn statt.**

Nach der Corona-bedingten Pause im letzten Jahr werden nun wieder 40 Aussteller zwischen 11 und 18 Uhr den Besucher:innen einen Einblick in alte Handwerks-techniken gewähren. Neben traditionellen Berufen wie Drechsler oder Seifensieder finden sich auch fast vergessene Gewerke wie Seiler, Stuhlflechter oder eine Hutmacherin. Für Familien und Kinder gibt es verschiedene Mitmachangebote, außerdem kommt die rollende Waldschule zu Besuch. Natürlich ist auch wieder für das



Das bunte Markttreiben des Handwerkstags wird in diesem Jahr komplett in den Außenbereich des Museum Abtei Liesborn verlegt. Foto: Abtei Museum Liesborn

leiblich Wohl gesorgt.

Daneben gibt es ein attraktives Veranstaltungsangebot: Führungen durch die aktuelle Sonderausstellung „LE VENT NOUS PORTERA“ mit Werken der Künstlerin Justine Otto und das Team des Kunstwerkstags lädt zum Mitmachen und Zuschauen ein. Der

neue Museumsleiter Dr. Sebastian Steinbach nimmt die Besucher:innen mit auf eine „sprachwörtliche Reise ins mittelalterliche Handwerk“. Neben „Katze im Sack“ geht es dabei auch ums „Blaumachen, Anzetteln und andere Schereereien“. Zu den Aktionen ist eine Anmeldung vor Ort erforderlich.

Während im Museum Makenpflicht und die 3G-Regel gilt, reicht im Außenbereich das Tragen einer medizinischen Maske an den Verkaufsständen.



# Hilfsbereitschaft für Flutregion ist riesig

AWG und Horizonte prüfen jetzt gespendete Elektrogeräte



Packen mit an und freuen sich über viele Möbel für die Flutregion: AWG-Geschäftsführer Thomas Grundmann (links) und Horizonte-Geschäftsführer Dr. Ralf Thorwirth. Fotos: Kreis Warendorf

**Dem Aufruf, dringend benötigte Elektrogeräte, Tische und Stühle für die Flutregion zu spenden, sind zahlreiche Bürgerinnen und Bürger gefolgt. Rund 80 Großgeräte, fast zwei Lkw-Ladungen Möbel und jede Menge Kleingeräte kamen zusammen. Die Elektrogeräte wurden geprüft, bevor sie in die Region Ahrweiler gebracht werden.**

„Ohne die Arbeit der vielen Hel-



vor Ort läuft engmaschig“, unterstreicht Landrat Dr. Olaf Gericke. „So können wir sicher sein, dass die Hilfe der Bürgerinnen und Bürger aus dem Kreis Warendorf zum richtigen Zeitpunkt und am richtigen Ort ankommt.“

Die Spendenaktion hatten der Kreis Warendorf, die AWG, Abfallwirtschaftsgesellschaft des Kreises Warendorf, und der Verein Horizonte e.V. gemeinsam gestartet. Unterstützung kam außerdem von den Schützenvereinen aus Ennigerloh, Ostenfelde, Westkirchen und Enniger, die gespendete Dinge direkt bei den Bürger:innen eingesammelt haben. Um die Mö-

bel zwischenlagern zu können, hat die Baugesellschaft Ennigerloh unkompliziert Räumlichkeiten zur Verfügung gestellt. „Alle waren willig und hilfsbereit, die Zusammenarbeit lief und läuft sehr gut“, fasst Thomas Grundmann zusammen. Er hatte gemeinsam mit vielen Kolleg:innen selbst mit angepackt, um die Annahme der Spenden auf dem Entsorgungspunkt in Ennigerloh und beim Verein Horizonte zu unterstützen.

Abfallwirtschaftsgesellschaft, Kreisverwaltung und Horizonte sagen gemeinsam DANKE für die tolle Unterstützung aus dem Kreis Warendorf!

**BOM 2021** [WWW.BOM-WAF.DE](http://WWW.BOM-WAF.DE)  
 Mittwoch, 22. September, 16.00 – 20.00 Uhr  
 Donnerstag, 23. September, 08.00 – 13.30 Uhr  
 Warendorf – Sportschule der Bundeswehr – Sporthalle A + B – Zugang „Lange Wiese“

**Weiterbilden**  
**Starten Sie jetzt!**

**Weiterbildung für den Kreis Steinfurt und Warendorf**

**Auszug aus unserem Weiterbildungsprogramm:**  
 BildungsCenter Beckum  
 Ausbildung der Ausbilder ADA  
 Tagesseminar  
 17. Januar 2022 – 29. Januar 2022

Gepr. Fachmann für kaufmännische Betriebsführung HwO  
 Wird als Teil III der Meisterprüfung anerkannt.  
 2. August 2022 – 13.01.2023

[www.kh-kompetenz-plus.de](http://www.kh-kompetenz-plus.de)  
 weiterbildung@kh-st-waf.de  
 ☎ 05971 4003-3131

**KH KOMPETENZ plus**  
 weiterbildung



Anzeige

## Praktische Helfer

Erleichtern Sie sich Ihren Alltag mit einfachen Mitteln!

**Manche Dinge sollte man sich mit zunehmendem Alter schlichtweg einfacher machen, finden Sie nicht auch? Warum nicht den Haushalt einer Fachkraft überlassen oder statt selbst zu kochen etwas liefern lassen? Wir haben Ihnen einige Möglichkeiten zusammengestellt.**

### Kopf bis Fuß

Gönnen Sie sich im Alter einfach ein bisschen Komfort. Wenn die eigene Mobilität ein wenig nachlässt, dann kann zum Beispiel der Besuch bei der Fußpflege oder dem Friseur zu einer Herausforderung werden, wenn die Dienstleister nicht gerade bei Ihnen um die Ecke sind. Umso schöner, dass es auch mobile Anbieter gibt, die zu Ihnen nach Hause kommen und Ihnen dort die Haare schneiden oder eine Pedi- sowie Maniküre machen können. Natürlich bieten auch Podologen ihre Leistungen mobil an – die medizinische Fußpflege ist besonders bei Menschen wichtig, die z.B. unter diabetischem Fuß oder schweren Nagelproblemen leiden.

### Gartenpflege

Zu den Dingen, die man gern anderen überlässt – vor allem, wenn die eigenen Kräfte langsam nachlassen – sind Arbeiten rund um Haushalt und Garten. Wer in einem Häuschen wohnt und sich am eigenen Grün erfreut, dem fallen sicher Routinearbeiten wie Hecken- und Baumschnitt, Unkrautjäten und Rasenmähen schwer. Warum sich dann quälen? Gärtner können sich um Ihren Garten kümmern und halten Beete, Rasen und Co. instand. So können Sie Ihr Refugium genießen ohne sich selbst zu sehr anstrengen zu müssen.

### Haushaltshilfe

Auch in den eigenen vier Wänden können Sie sich viel Arbeit

ersparen, wenn Sie eine Haushaltshilfe engagieren, die sich ums Staubsaugen, die Badezimmer-Pflege oder die Fensterkümmert. Auch für die Wäsche gibt's die passenden Dienstleister, die Ihnen die mühsame Textilpflege abnehmen, gerade wenn's ums lästige Bügeln geht. Sie müssen ja nicht sofort den gesamten Haushalt jemandem überlassen, aber wenn z.B. der Rücken das Bettenbeziehen nicht mehr zulässt, kann man das getrost delegieren. Und falls bereits ein Pflegegrad vorliegt, kann eine Haushaltshilfe beispielsweise mit dem Entlastungsbetrag finanziert werden. Vorausgesetzt, sie kommt von einem anerkannten Anbieter wie einem Pflegedienst oder einer Sozialstation, der die Leistung mit der Pflegekasse abrechnen darf. Der Entlastungsbetrag von 125 Euro kann übrigens für verschiedene hausnahe Dienstleistungen genutzt werden, so auch Einkaufsfahrten und Gartenarbeit, sofern es dafür bei Ihnen anerkannte Dienstleister gibt.

### Auswärts speisen

Was dem Mittzwanziger sein Pizzaservice ist dem Senior sein mobiler Mittagstisch. Gerade wer allein lebt, mag oft nicht den Aufwand des Kochens für seine kleinen Portionen betreiben. Und man hat ja auch nicht immer Lust, drei Tage am Stück dasselbe zu essen, weil man eine größere Menge vorbereitet hat. Wer Abwechslung auf dem Teller schätzt, dem stehen verschiedene Möglichkeiten offen. Können Sie noch gut gehen oder sind generell mobil? Dann können Sie zum Beispiel im Restaurant den Mittagstisch genießen oder für den kleinen Geldbeutel die Angebote von Seniorentreffs oder anderen sozialen Einrichtungen nutzen. Wegen der Pandemie stehen vielleicht nicht immer alle Angebote uneingeschränkt zur

Verfügung, sodass Sie sich vorab am besten telefonisch oder online erkundigen.



### Liefern lassen

Natürlich können Sie sich auch Essen zu sich nach Hause liefern lassen. Dies bietet sich vor allem dann an, wenn Sie nicht mehr gut zu Fuß sind. Anbieter für „Essen auf Rädern“ gibt's viele – vom örtlichen Pflegeheim bis hin zum bundesweit tätigen Menüanbieter. Die Mahlzeiten können auf Ihre Bedürfnisse abgestimmt werden, zum Beispiel, wenn Sie Diabetiker sind, sich salzarm ernähren müssen oder unter Unverträglichkeiten leiden. Auch pürierte Mahlzeiten für Menschen mit Kau- und Schluckstörungen werden angeboten. Ihr Essen wird Ihnen direkt bis an die Haustür geliefert und Sie können Ihr Menü sofort genießen. Tipp: Wer ein sehr niedriges Einkommen hat oder Sozialleistungen bezieht, der kann sich unter bestimmten Umständen sein Essen auf Rädern bezuschussen lassen. Informationen dazu bekommen Sie beim Sozialamt oder örtlichen Seniorenbüro.

### Gegen Einsamkeit

Nicht nur Unterstützung bei den Aufgaben im Haushalt ist älteren Menschen willkommen. Besonders Alleinstehende leiden oft unter Einsamkeit und mangelnder Abwechslung und niemand möchte gern den ganzen Tag vorm Fernseher sitzen oder lesen. Gut, dass es viele ehrenamtliche Initiativen gibt, die Abhilfe durch Besuche oder Aktionen schaffen. So kommen z.B. Ehrenamtler zum Kaffeeklatsch zu Älteren oder verabreden sich, so es die Gesundheit der Senioren noch zulässt, zu einem gemeinsamen Spaziergang.

### Schöne Aussichten

#### Senioren-Park carpe diem Oelde: Neueröffnung im Oktober

In der Hans-Böckler-Str. 21 & 23 werden derzeit die letzten Arbeiten durchgeführt, damit die Einrichtung ab dem 01. Oktober ihre Pforten öffnen kann. Mit ihrem Allround-Angebot setzt die carpe diem GBS mbH auf das bewährte carpe diem Konzept: Individuelle (Service-, Betreuungs- und Pflege-) Angebote in bester Lage und angenehmer Wohlfühlumgebung!



Einrichtungsleiter Andreas Claus freut sich auf die neuen Gäste und sein neues Team.

#### Alle Angebote aus einer Hand

Andreas Claus wird den neuen Senioren-Park leiten: „Wir freuen uns, dass wir unseren Bewohner\*innen und Kund\*innen in so einem neuen und modernen Umfeld zu einem abwechslungsreichen und sorgenfreien Lebensabend verhelfen können. Denn darum geht es bei carpe diem – nutze den Tag.“

Betreutes Wohnen, abwechslungsreiche Besuche in der Tagespflege von internen und externen Gästen, ambulante Pflege sowie hauswirtschaftliche Unterstützungen (inklusive eigener Wäscherei!) – alle Angebote greifen sinnvoll ineinander und können dem jeweiligen Unterstützungsbedarf laufend und flexibel angepasst werden. „Dabei richten wir uns immer nach unserer Maxime so viel Selbständigkeit wie möglich bei so viel Betreuung und Pflege wie nötig.“ Das wissen nicht nur die deutschlandweit insgesamt über 6.100 betreuten carpe diem Kund\*innen zu schätzen, sondern vor allem auch die erleichterten Angehörigen, die ihre Lieben rundum gut versorgt wissen.

#### Das Team freut sich auf neue Kolleg\*innen

Wer im neuen Senioren-Park carpe diem Oelde in einem neuen Team selber ganz neu durchstarten möchte, der kann sich gerne bewerben: Andreas Claus ist offen für ergänzende Verstärkung im Bereich Pflege, u.a. auch für Pflegefachkräfte mit Fachweiterbildungen wie Palliative care, für Praxisanleiter\*innen oder ICW Zertifizierte Mitarbeiter\*innen.

„Ich freue mich auf engagierte Mitarbeiter\*innen, die unser bereits bestehendes Team ergänzen, die sich und ihre Ideen gerne einbringen, um unseren neuen Senioren-Park mitzugestalten“, so Einrichtungsleiter Andreas Claus. Auch die offene Kommunikation ist ihm wichtig: „Ich brauche keine Ja-Sager! Wir sind ein Team, begegnen uns auf Augenhöhe und sorgen gemeinsam dafür, dass a) die Leistung stimmt und b) sich alle wohlfühlen – die Kundinnen und Kunden, aber auch die Mitarbeiterinnen und Mitarbeiter!“

#### Kontakt:

Andreas Claus  
02522/8233-0  
oelde@senioren-park.de

#### Mehr unter:

www.senioren-park.de  
www.senioren-park.de/jobs

#### Fotos:

carpe diem GBS mbH und  
First Retail Marketing



#### Professionelle Alltagsbegleiter

Falls es keine entsprechenden ehrenamtlichen Angebote gibt, so können über den zuvor erwähnten Entlastungsbetrag ebenfalls Hilfspersonen engagiert werden, die mit dem Pflegebedürftigen spazieren gehen, Ihnen vorlesen oder einfach etwas die Zeit vertreiben. Solche professionellen Alltagshelfer, auch Betreuungsassistent oder Seniorenbegleiter genannt, sind übrigens auch im Umgang mit stark pflegebedürftigen oder Demenzkranken geschult. Zudem kümmern sie sich nicht nur um den reinen Zeitvertreib, sondern stehen ihren Kunden auch z.B. bei Arztterminen zur Seite oder fahren mit ihnen zum Friedhof oder zu Veranstaltungen. Tipp: Solche Profis sind Allrounder, die über die Pflegedienste oder Sozialverbände nicht nur für „Freizeitaktivitäten“, sondern auch als Haushaltshilfe engagiert werden können. So haben Sie eine feste Bezugsperson. (hs)

**Sonnenbrillen SALE**

**50%\***

**Sonnenbrille in Ihrer Sehstärke**  
 Einstärkengläser ab 39 €  
 Gleitsichtgläser ab 169 €

\* auf Lagerware, nur solange der Vorrat reicht

*Ein starkes Team* **auf alle Sonnenbrillenfassungen**

**V&K OPTIK KUHNERT**  
 www.VundK-Optik.de  
**V&K Optik Kuhnert Beckum**  
 Nordstraße 17  
 59269 Beckum

**OPTIC ACTUELL KLOSTERMANN**  
**Optik Klostermann Ahlen**  
 Oststr.39  
 59227 Ahlen

**OPTIK HOLZ**  
**Optik Holz**  
 Elisabethstraße 8  
 59269 Beckum

**10% Rabatt!\***

\*Bei Vorlage dieser Anzeige

Weitere Standorte finden Sie unter [www.brille-nrw.de](http://www.brille-nrw.de)

## Bunter Herbst

### Tipps für Ihren Herbstgarten



Foto: New Africa/stock.adobe.com/Bund deutscher Baumschulen e.V./akz-o

**Meteorologisch beginnt der Herbst bereits am 1. September. Deshalb ist dieser Monat die beste Zeit, um den eigenen Garten nicht nur für die kommenden Monate schön zu machen, sondern auch um Blumenzwiebeln für Frühlingspflanzen in die Erde zu bringen oder auch Obstbäume, Sträucher und Hecken zu pflanzen.**

Wenn die Tage heller und wärmer sind, erstrahlen vor allem heimische Gehölze. Ob Eberesche, Felsenbirne, schwarzer Holunder oder Weide – sie alle sehen mit ihren Blüten oder Früchten nicht nur schön aus, sondern sind auch wichtige Nahrungsquelle für Vögel und Insekten.

Die beste Pflanzzeit hängt vor allem von der Verpackung der Wurzeln ab. Wurzelnackte Gehölze sind Pflanzen, die ohne Erde angeboten werden. Die Pflanzen sind bequem zu tragen, müssen allerdings früh gepflanzt werden, um gut anzuwachsen. Viele Gehölze werden als Containerware im Topf oder Kübel angeboten. Mit ihrem Wurzelballen können sie zwischen September und Mai gepflanzt werden. Herbstpflanzungen haben den Vorteil, dass sie im Frühling bereits Wurzeln gebildet haben und so gestärkt in die Wachstumsphase starten.

Weiterhin gibt es die sogenannten Ballenpflanzen. Diese Bäumchen oder Heckenpflanzen werden im Freiland herangezogen. Anders

als bei den wurzelnackten Pflanzen bleibt die Erde an den Wurzeln. Diese kommen mit einer Ummantelung aus Leinen oder mit einem Drahtgeflecht in den Handel. Hier hat der Hobbygärtner ein bisschen mehr Zeit zum pflanzen. Allerdings müssen sie vor dem Austrieb im Boden sein. Bei Gehölzen mit Wurzelballen ist die Chance auf problemloses Anwachsen höher als bei den wurzelnackten Kollegen.

#### Grüner Gartenschmuck für jede Jahreszeit

Auch wenn in der kalten Jahreszeit der heimische Garten in den Ruhemodus umschaltet – komplett auf grüne Farbtupfer verzichten will wohl niemand. Gefragt sind dauergrüne und insbesondere winterharte Gewächse, ob als Kübelbepflanzung für den Wintergarten oder für kleine Hecken. Gern und oft wird die Eibe dabei als attraktive Alternative zum Buchsbaum eingesetzt. Sie ist resistent gegen die bekannten Buchsbaumkrankheiten wie Pilz und Zünsler. Die Eibe wächst anspruchslos sowohl an sonnigen als auch schattigen Plätzen und ist für fast alle Bodenverhältnisse außer stark sauren Moorböden sehr gut geeignet.

#### „Balanced Biotope“

Beim Pflanzentrend „Balanced Biotope“ dreht sich alles um Nachhaltigkeit, Grün und biologische Artenvielfalt. Die folgenden vier Gartenpflanzen sorgen für Biodiversität und sind ein tolles Beispiel

für die Vielseitigkeit der Natur. Natürlich sind die vorgestellten Pflanzen auch im Herbst und Winter gut erhältlich.

Verschiedene Arten von Ziergräsern machen sich toll im Garten, darunter Pennisetum, Carex, Panicum, Miscanthus und Cortaderia. Die wehenden Gräser haben manchmal auch silberweiße Federn als Accessoire, die das grüne, rostrote, braune oder graue Ziergras noch schöner machen.

Wer dem Winter Farbe verleihen möchte, sollte Winterviolen auswählen. Diese fröhliche, starke Pflanze stellt bis zum ersten Frost nur wenige Anforderungen und blüht wunderschön z.B. in Gelb und Braun. Wenn man Mitte September Winterviolen pflanzt, hat man Freude an ihnen, bis der Frost eintrifft.

Ilex ist auch unter dem gebräuchlichen Namen Stechpalme bekannt. Die meisten Ilex-Sorten sind immergrün, was diese Pflanze davor verschont, mit fallenden Blättern die kalte Jahreszeit einzuläuten. Die Blätter sind ledrig und

**Hülsewedde Baumfällungen**  
 – Problembaumfällung  
 – Wurzelfräsarbeiten  
 – Kaminholz spalten  
 Telefon 05245/5666

haben manchmal Stacheln oder Details in einer helleren Farbe. Wie Ilex bleibt auch die Lawson-Zypresse (Chamaecyparis) das ganze Jahr über konsequent grün.

#### Je bunter, desto besser

Gute Planung und professionelle Beratung lohnen sich übrigens: Stehen zum Beispiel Lavendelheide, Hortensie, Gewürzstrauch und Winterkirsche im Garten, erfreuen sich Gartenbesitzer das ganze Jahr über an blühenden Pflanzen. Ein netter Nebeneffekt: Zusätzlich kümmern sich die Nützlinge wie Vögel, Marienkäfer und Ohrenkneifer gern um Blattläuse und andere Schädlinge. Das ist nicht nur nachhaltig, es lässt dem Gärtner auch mehr Zeit, sein Paradies zu genießen. (dzi/akz-o/djd)

**DARSCHT ÜBERDACHUNGEN**  
 Ihr Fachmann für Alu-Terrassenüberdachungen, Wintergärten und mehr!

**Holen Sie sich Ihren Urlaub nach Hause!**

**Wir beraten Sie gerne:**

- Terrassenüberdachung
- Sommergarten / Wintergarten
- Sonnenschutz
- Pergola mit Lamellen
- Vordächer jeglicher Art
- u. v. m. für Ihre Gartenträume

**10% Rabatt!\***

\*Bei Vorlage dieser Anzeige

**DARSCHT ÜBERDACHUNGEN GmbH**  
 Erwitter Str. 34 · 59590 Geseke · Telefon 02942 77 60 498  
 info@darscht-ueberdachungen.de · www.darscht-ueberdachungen.de

# Tag der Zahngesundheit

Gesund beginnt im Mund – Zündstoff!

**Am 25. September ist der Tag der Zahngesundheit, bei dem in diesem Jahr die Parodontitis im Mittelpunkt steht.**

Zum einen handelt es sich bei dieser Entzündung des Zahnhalteapparats um eine Erkrankung, von der in Deutschland sehr viele Menschen betroffen sind. Auch Jünge-

re können eine Parodontitis entwickeln, die zu einem Abbau des Kieferknochens und im schlimmsten Fall zu Zahnverlust führt. Zündstoff im Zusammenhang mit der Parodontitis ergibt sich zum anderen, weil sie sich oft schleichend und unbemerkt entwickelt, ohne dass Betroffene die Symptome erkennen. Das kann besonders



Foto: www.prodente.de

gefährlich werden, wenn Vorerkrankungen oder Risiken wie zum Beispiel Diabetes oder Herz-Kreislauferkrankungen vorliegen. Parodontitis kann diese Erkrankungen mitauslösen und sogar verstärken.

Der Tag der Zahngesundheit 2021 möchte aufklären, welche Warnsignale es gibt und wie man darauf reagieren sollte. Ganz gezielt geht es auch um die Frage, wie man einer Parodontitis vorbeugen kann. Dabei spielt die frühe Gesundheitserziehung durch Gruppenprophylaxe in Gemein-

schaftseinrichtungen wie Kitas und Schulen eine wichtige Rolle, aber auch die regelmäßige, sorgfältige Mundhygiene kombiniert mit einem gesunden Lebensstil und den Vorsorgeleistungen in der zahnärztlichen Praxis. Studien zeigen ganz klar, dass diese Maßnahmen die Wahrscheinlichkeit für eine Parodontitis sehr stark reduzieren. Bundesweit werden Veranstaltungen am und um den 25. September über die Mundgesundheit aufklären. [www.tagderzahngesundheit.de](http://www.tagderzahngesundheit.de)

Wir fertigen Ihren individuellen Zahnersatz ...

# Leckerer Saisonstart

Gefüllter Kürbis mit Hack

Wer Kürbis liebt, sollte das Rezept mit herzhaftem Hackfleisch, viel Gemüse und pikantem Schafskäse schnell probieren. Im Backofen gelingt es ganz einfach.

**Zutaten für etwa vier Portionen:**

1,5 kg Butternut-Kürbis, Salz, etwa 4 EL Speiseöl, z. B. Olivenöl, Hackfleisch-Gemüse-Füllung: 1 kleine Porreestange (Lauch), 1 kleine rote Paprikaschote, 1 Fleischtomate, 300 g Hackfleisch (halb und halb), 3 EL Tomatenmark, 125 g Dr. Oetker Crème fraîche, Gartenkräuter, 100 g Schafskäse, frisch gemahlener Pfeffer, 2 EL gehackte glatte Petersilie.

**Wie bereite ich einen leckeren gefüllten Kürbis mit Hack zu?**

Backofen auf Ober-/Unterhitze etwa 180 °C, Heißluft etwa 160 °C vorheizen.

**Kürbis zubereiten:** Kürbis wa-



Foto: © Dr. August Oetker Nahrungsmittel KG

schen und längs halbieren, Kerne und Fasern mit einem Esslöffel herausschaben. Kürbis kräftig salzen und mit etwas Speiseöl bestreichen. Die Kürbishälften auf das Backblech setzen und in die Mitte in den Backofen schieben. Etwa 45 Minuten garen.

**Hackfleisch-Gemüse-Füllung zubereiten:** Porree waschen und in Streifen schneiden. Paprika putzen und in Würfel

schneiden. Tomate waschen und in Würfel schneiden. 3 EL Speiseöl in einer Pfanne erhitzen, Hackfleisch darin anbraten. Dann Tomatenmark hinzufügen und kurz mitbraten. Das Gemüse zugeben und in etwa 10 Minuten bissfest garen.

**Kürbis füllen:** Kürbis, bis auf einen Rand von etwa 1,5 cm, mit einem Löffel und einer Gabel aushöhlen. Das Kürbisfleisch in Würfel schneiden. Schafskäse

zerbröckeln, mit den Kürbiswürfeln und Crème fraîche Kräuter zur Hackfleisch-Gemüse-Füllung geben und mit Salz und Pfeffer abschmecken. Füllung auf die Kürbishälften verteilen und wieder für etwa 20 Minuten in den Backofen schieben. Danach den gefüllten Kürbis mit Petersilie bestreuen und servieren. (Dr. Oetker)

**Guten Appetit!**

**Frische Stromberger Pflaumen g.U.!**

Hofladen täglich von 8-18 Uhr geöffnet. Sonntagscafé noch bis 19.9.2021 geöffnet. Wir freuen uns auf Sie!

Nottbeck 4 - 59302 Deldie-Stromberg  
Telefon 0160 - 96685384  
[www.pflaumenhof-stemich.de](http://www.pflaumenhof-stemich.de)

# Letzte Ruhe unter den Bäumen des Waldes

FriedWald Münsterland spendet Trost beim Abschied

Schon zu Lebzeiten ist der Wald ein Ort, an dem Menschen zur Ruhe kommen, wo sich ihre Anspannung löst. Doch auch bei der Bewältigung eines Verlustes spielt der Wald eine immer größere Rolle. Im FriedWald Münsterland ist der Wald zugleich letzte Ruhestelle der Verstorbenen und Tröster für die Hinterbliebenen. In ihm wird der ewige Kreislauf von Werden und Vergehen besonders deutlich: Im Herbst ziehen die Bäume ihre Lebensenergie aus den Blättern zurück, lassen sie als Laub auf den Boden fallen, um im Frühling wieder mit neuer Kraft auszutreiben.

**Bestattungen im Wald immer beliebter**

Wieder Teil des natürlichen Kreislaufs zu werden, ist ein tröstlicher Gedanke. Immer mehr Menschen wählen daher die Beisetzung in biologisch abbaubaren Urnen un-



ter Bäumen. Seit der Eröffnung in 2008 hat es im FriedWald Münsterland schon mehr als 1.490 Beisetzungen gegeben. Viele Menschen sorgen bereits zu Lebzeiten vor. Insgesamt haben sich schon über 3.240 Personen für einen Baum oder einen Platz im FriedWald Münsterland entschieden.

**Beruhigende Idylle in der Natur**

Es ist die besondere Atmosphäre,

die den FriedWald Münsterland so beliebt macht: kleine Teiche und 120-jährige Roteichen kennzeichnen den Wald am Schneckenberg bei Warendorf. Unter diesen mächtigen Baumriesen ermöglicht FriedWald individuelle Beisetzungen. Viele weitere Laubbauarten, wie zum Beispiel Buchen, Hainbuchen, Eichen, Linden und Esskastanien können ebenfalls für eine Bestattung in der Natur gewählt werden. Aber auch Nadel-

bäume, wie beispielsweise Tannen und Kiefern, stehen zur Verfügung. Diese artenreiche Natur und die Statue des Heiligen Josef gehören zu den Besonderheiten im FriedWald Münsterland.

**FriedWald kostenlos kennenlernen**

Wer die Atmosphäre des Waldes erleben und gleichzeitig mehr über FriedWald erfahren möchte, kann dies bei einem Waldspaziergang tun. Orientierung im Wald sowie Auskunft über das FriedWald-Konzept gibt die Informationstafel am Waldeingang, an der Waldkarten und eine Preisübersicht zur Mitnahme bereitliegen. Auch eine Führung mit einer FriedWald-Försterin oder einem -Förster ist möglich. Mehr Informationen und Anmelde-möglichkeiten unter [www.friedwald.de/muensterland](http://www.friedwald.de/muensterland) oder 06155 848-100.

**FriedWald**  
Die Bestattung in der Natur

**DIE BESTATTUNG IN DER NATUR.**  
Besuchen Sie uns im FriedWald Münsterland.

Der Wald ist ein Ort, an dem wir uns besonders wohlfühlen. Wir suchen ihn auf, um uns zu erholen, uns zu entspannen, um einmal tief durchzuatmen und wieder zur Ruhe zu kommen. Lernen Sie bei einer **kostenlosen Waldführung** den FriedWald kennen. Erfahrene FriedWald-Försterinnen und -Förster zeigen Ihnen den Wald und beantworten alle Fragen rund um Baumbestattung, Vorsorge und Beisetzungsmöglichkeiten.

**Aktuelle Termine: 04. und 18. September 2021, jeweils 14 Uhr**

Jetzt informieren und anmelden: **Tel. 06155 848-100** oder [www.friedwald.de/muensterland](http://www.friedwald.de/muensterland)

# „Natürlich erinnern“

Tag des Friedhofs 2021

**Friedhöfe sind ganz besondere Orte. Man kann dort nicht nur trauern und Trost finden – Friedhöfe bieten Ruhe und Raum zum Entspannen, lassen Menschen Hoffnung schöpfen und neuen Mut gewinnen. Trauernde finden hier einen geschützten Rahmen, um sich von den Verstorbenen zu verabschieden und um ihrer zu gedenken. Zudem kann durch den Umgang mit Blumen und Pflanzen die Trauer besser verarbeitet werden, positive Gefühle, wie Wohlbefinden, Entspannung und Heimatgefühl können durch die Bewegung im „Grünen Kulturraum Friedhof“ ausgelöst werden.**

Jahre gibt es ein neues Motto zum Tag des Friedhofs. Für die Jahre 2020 und 2021 steht der Aktionstag unter dem Motto „Natürlich erinnern“.

### Umweltbewusstes Sterben?

Das Motto des Tags des Friedhofs ist besonders passend, da der Fokus unserer Gesellschaft auf Fragen des Umwelt- und Klimaschutzes auch in der Bestattungskultur immer mehr zum Tragen kommt. Kann man den eigenen Tod umweltbewusst planen? Oder die Beerdigung eines geliebten Menschen unter nachhaltigen Gesichtspunkten organisieren?

Bestatterinnen und Bestatter stellen sich zunehmend auf dahingehende Fragen von Vorsorgenden und Angehörigen ein. Tatsächlich gibt es vielfältige Möglichkeiten: Särge und Ur-

Um die Vielfalt dieser Orte zu zeigen, wird bundesweit am 18. und 19. September der Tag des Friedhofs begangen. Alle zwei



Foto: Pixabay/Siggi Novak

nen können aus umweltfreundlichen Materialien gefertigt werden. Produkte aus regionaler Produktion schonen die Umwelt durch den Wegfall von Transportwegen. Grabsteine oder Bestattungswäsche können von umweltbewussten und fair arbeitenden Herstellern bezogen werden.

Dreh- und Angelpunkt ist der vertrauensvolle Austausch mit einer Bestatterin oder einem Bestatter. In einem persönlichen Beratungsgespräch können im individuellen Fall Möglichkeiten gefunden werden, die Bestattung besonders umweltverträglich zu gestalten.

### Spazieren gehen und sich erinnern

Eine Bestattungsart, die immer beliebter wird ist die in einem Bestattungswald. Blätter, Wildblumen und Pilze zieren hier statt menschengemachter Gestecke die Gräber: Wer ein

Baumgrab wählt, entscheidet sich damit auch für die Natur. Grabschmuck gibt es nicht und beim Besuch steht die Trauer und das Erinnern im Mittelpunkt – denn eine gesonderte Pflege ist nicht notwendig. Die Erfahrung zeigt, dass viele Menschen

Wir stehen Ihnen zur Seite  
**Andreas Nettebrock**  
**BESTATTUNGEN**  
**Osthues**

- Tag und Nacht erreichbar
- Auf Anruf Hausbesuche
- Eigene Abschiedsräume
- Ihr Partner für Abschied und Bestattungsvorsorge

Ruf 0 23 82 / 21 36  
AHLEN • Westenmauer 3  
Walstedde  
Ruf 0 23 87 / 90 00 70

- Erd-, Feuer-, See- und Waldbestattungen

## Tipps für den Herbsturlaub

Hier können Sie sich entspannen

**Wer im Sommer keine Gelegenheit hatte, in den Sommerurlaub zu fahren, der fasst jetzt den Herbst und die Herbstferien ins Auge. Jetzt**

**nach Angeboten für eine Reise im Oktober oder November zu schauen, kann sich aus, denn die gebeutelten Reisegesellschaften locken Kunden mit speziellen Angeboten. Die Herbstferien in NRW liegen übrigens im Zeitraum vom 1.1 bis 23. Oktober**



Foto: djd/Hohenlohe Schwäbisch-Hall-Tourismus/Frumolt

Gut informiert ist sicher gereist Keiner kann sagen, wie sich die Lage aktuell entwickelt, daher ist die oberste Regel für ihren Urlaub: Informieren Sie sich gut! Schauen Sie auf die Seite des Auswärtigen Amtes nach den aktuellen Reisebestimmungen und planen Sie Tests vor Ort und bei Ihrer Rückkehr sowie mögliche Quarantänezeiten mit ein. Am besten buchen Sie eine Pauschalreise, denn dann können Sie leichter von der Reise zurücktreten oder schauen Sie nach sogenannten Flex-Tarifen.

### Der größte Strand Europas und ein Naturparadies

Wer lieber nicht ins Ausland reisen möchte, der kann im Herbst

die Seele zum Beispiel auf einer der Nordsee-Inseln baumeln lassen. Wer im Herbst zum Beispiel eine Reise auf die nordfriesische Insel Amrum unternimmt, darf sich auf eine steife Brise freuen. Sie sorgt für Nordsee-Wellengang und Brandungsrauschen. So wird der Kopf frei. Am Himmel fliegen die Wolken, man kann sich in den windgeschütz-

ten Strandkorb gemütlich zurückziehen oder bei einer Dünenwanderung die Möwen beobachten.

Amrum ist eine kleine, beschauliche Insel – aber einen Superlativ besitzt sie: Sie hat den größten Strand Europas. Er nennt sich „Kniepsand“ und misst an seiner breitesten Stelle fast zwei Kilometer. An ihm >>>

Ahlen  
Beckum  
Wadersloh

WIR GESTALTEN STEINE

**STEINMETZBETRIEB**  
**Ulrich Magera**  
Inhaber Andreas Magera  
Steinmetz- u. Steinbildhauermeister

59229 Ahlen | Weidenstraße 8  
Telefon 023 82 6 19 90  
www.steinmetzbetrieb-magera.de

Erladigung sämtlicher Formalitäten  
Eigene Abschiedsräume  
Trauerdrucksachen & Bestattungsvorsorge

**Niehaus**  
Bestattungen

Wir sind jederzeit Tag und Nacht für Sie erreichbar, auch an Sonn- und Feiertagen.  
**Fon 0 25 21 / 34 32**  
Im Soestkamp 6 · 59269 Beckum  
www.niehaus.info

Lernen Sie uns kennen - bevor Sie uns brauchen

Wir beraten Sie gerne und unverbindlich

Warendorfer Str. 15-17, 59227 Ahlen  
☎ 02382-91770  
www.koch-bestattungen.de

**BESTATTUNGSHAUS KOCH**

**BECKER NATURSTEIN**

- ◆ Grabmale
- ◆ Fensterbänke • Treppen • Bodenbeläge
- ◆ Küchenarbeitsplatten
- ◆ individuelle Beratung & Gestaltung
- ◆ Bronzen & Skulpturen für Grab- und Gartengestaltung

PAUL BECKER GmbH • Dorfstraße 25  
59320 Ennigerloh – Ostenfelde  
Tel.: 02524 7428 • Fax: 02524 4685  
grabmale-becker@t-online.de • www.grabmale-becker.de

Besuchen Sie eines der größten Grabmalgeschäfte Deutschlands.

Spielerstraße 41 · 48231 Warendorf  
Tel. 02581 3076 · info@budde-grabmale.de

IHR STEINMETZ FÜR DAS BESONDERE GRABMAL  
Lieferung im Umkreis von 150 km ohne jeden Aufpreis.

Jetzt kostenfrei unseren 186-seitigen Katalog anfordern.  
www.budde-grabmale.de

**BUDDE GRABMALE**  
WARENDORF

**Ferienpark Ueberhafen in der Überseestadt Bremen**

Schlafen in Retrocampern oder Holzhütten-indoor, Jahrmarktspiele der 50er Jahre, SchwarzlichtMinigolf, Theater, Kaffee + Konzert, Biergarten und Bistro mit leckeren Rummelrollen oder Flammkuchen. Familienangebote mit Übernachtung oder Tagesticket unter www.ueberhafen.de

Gerne planen wir in unseren Räumlichkeiten auch Ihre Feier!  
Mail an: office@schwarzlichthof.de

**HafenTraum**  
Indoor Hostel Camp

**Family-Trip in den Freizeitpark**  
www.HafenTraum.de



Foto: djd/Amrum/Oliver Franke/nordseetourismus.de

>>> sind Muscheln, Meeres-  
schnecken und Seetiere zu fin-  
den. Sehenswert ist auch die Vo-  
gelkoje, ein Naturparadies mit  
Gänsen, Enten, Damwild und  
Wildkaninchen. Um die Koje he-  
rum führt ein Naturlehrpfad vor-  
bei am Kojenteich. In den Na-  
turerlebensraum wurden ein  
Steinzeitgrab und ein eisenzeit-

liches Dorf mit einbezogen. Der  
Süßwassersee „Wriakhörn“ liegt  
direkt in den Dünen zwischen  
Wittdün und dem Leuchtturm.  
Infotafeln vermitteln Wissens-  
wertes über Flora und Fauna, Ru-  
heplätze laden zum Verweilen  
ein. Infos und Buchungsmög-  
lichkeiten für einen Inselurlaub  
gibt es unter [www.amrum.de](http://www.amrum.de).

**Herbstradeln mit Aussicht**  
Aktivurlauber kommen bei  
einem Radurlaub auf ihre Kos-  
ten. Denn im Herbst heißt es:  
Ab nach draußen, noch einmal  
Sonne tanken und die farben-  
frohe Natur genießen. Zum Bei-  
spiel bei einem Urlaub in der  
Radregion an Kocher, Jagst und  
Neckar. Radler jeder Couleur fin-  
den dort die passenden Touren  
– entlang von Flüssen oder  
auf Hochebenen, durch Wein-  
berge oder Wiesen. Die Rad-

wege sind ebenso vielseitig  
wie die Landschaften – und die  
herrlichen Aussichtsplätze und  
gemütlichen Einkehrmöglich-  
keiten machen den Indian-Sum-  
mer-Trip zur Genussstour. Tipps  
für den Urlaub hält das Rad-  
portal [www.Radfahren-BW.de/](http://www.Radfahren-BW.de/)  
GoldenerHerbst bereit. Dort  
finden Urlauber viele Touren-  
vorschläge. Zu allen Strecken  
gibt es digitale Übersichtskarten  
mit Höhenprofil, Einkehrtipps  
und Sehenswürdigkeiten so-  
wie Informationen zur Anreise,  
E-Bike-Ladestationen und „Rad-  
ServiceStationen“.  
(dzi/djd)

**Emsland**  
Auf den Spuren der Kivelinge  
**Radsternfahrten in Lingen**  
Einmal anreisen – einmal auspacken – und ab aufs Rad!  
- 4 Tage / 3 Übernachtungen inkl. Frühstück im Hotel  
- pro Teilnehmer 2 Genießergutscheine im Wert von 14 €  
- Karten- und Infomaterial  
- 1 Überraschung pro Gast  
- Zusatzleistungen auf Wunsch:  
Reiseleitung, Leihfahrrad/-EBike  
**ab 179 €**  
p.P. im DZ  
LWT LINGEN wirtschaft+ tourismus  
Buchen ohne Risiko:  
Telefon: (0591) 91 44-144  
[www.tourismus-lingen.de](http://www.tourismus-lingen.de)

**CASALO**  
Ferienhausvermittlung  
[www.CASALO.de](http://www.CASALO.de)  
Ferienhäuser in Italien  
CASALO.de  
Ferienhausvermittlung Service und Support  
Info@Casalo.de ☎ 07633/80 24 200

**Finca-viva-Mallorca**  
[www.Finca-viva-Mallorca.de](http://www.Finca-viva-Mallorca.de)  
info@Finca-viva-Mallorca.de  
Telefon: 07633 / 923 93 30  
Ferienhäuser für Ihren Urlaub

**PONYAUSRITT  
IM GELÄNDE**  
Auf **Hartmanns Reiterhof** in  
St. Vit könnt ihr jeweils Samstag  
und Sonntag ein  
Pony mieten.  
Info's unter  
**0173 / 9303758**  
[www.reiten-auf-hartmanns-hof.de](http://www.reiten-auf-hartmanns-hof.de)

**NORDSEEHEILBAD  
FRIEDRICHSKOOG**  
Liebevoll eingerichtete 2-Zimmer-  
Kont.-FeWo, 70m², 4 Personen  
>>> BUCHEN SIE JETZT <<<  
Tel. 01 57 - 73 98 77 31  
[www.junge-hof.de](http://www.junge-hof.de)



Zeit für eine neue Herausforderung: Seit Beginn der Öffnungen suchen unter anderem Einzelhandel und Gastronomie händeringend nach Personal. Foto: djd/adecco group.de/Unsplash/Tomas Williams

## Hier haben Jobsuchende die besten Karten

Welche Branchen und Regionen vom Job-Boom profitieren

**Mit der weiter wachsenden  
Impfquote in der Bevölkerung  
erholt sich auch der Arbeits-  
markt zusehends. Während  
vor einem Jahr offene Stellen-  
angebote knapp waren, stel-  
len viele Unternehmen wieder  
vermehrt Personal ein. Allein  
seit Anfang 2021 stieg der Be-  
darf um rund 20 Prozent.**

Wer derzeit auf Jobsuche ist, fin-  
det in Bayern, Nordrhein-West-  
falen und Baden-Württemberg

rein zahlentechnisch die größ-  
te Auswahl. Mehr als jede zweite  
offene Stelle ist in einem dieser  
drei bevölkerungsreichen Bun-  
desländer ausgeschrieben.

### Regionale Unterschiede auf dem Arbeitsmarkt

Weniger Konkurrenz um den  
Traumjob gibt es in Berlin, Ham-  
burg und Bremen. Hier sind pro  
Einwohner die meisten Stellen  
noch zu besetzen. Diese Zahlen  
nennt der aktuelle Adecco-Stel-  
lenindex. Bei der Auswertung  
der regionalen Verteilung zeich-  
net sich ein neuer Trend ab: Seit  
der Corona-Pandemie bieten

immer mehr Unternehmen Stel-  
len an, die keine Anwesenheit  
vor Ort verlangen. Es kann sich  
also lohnen, den Suchradius zu  
erweitern und in den Suchmas-  
ken der Jobportale die Ortsan-  
gabe frei zu lassen oder direkt  
nach dem Begriff „remote“ zu  
suchen. Wer flexibel ist, hat der-  
zeit gute Chancen beim Job-  
wechsel, bestätigt Andrea Wol-  
ters, Marketingvorstand der  
Adecco Group in Deutsch-  
land: „In vielen Bundesländern  
zieht der Jobmarkt wieder an  
und durch die Vielzahl an Wei-  
termöglichkeiten ist auch ein  
Branchenwechsel eine  
durchaus übliche Alternative  
geworden.“ >>>

**Kraftfahrer/in CE**  
in Festanstellung  
in Voll- oder Teilzeit zu sofort  
gesucht. (Nahverkehr)  
**Milchtransporte Hohoff GmbH**  
Polmerweg 8 · 59510 Lippetal  
Tel.: 02527/615

**Euromont**  
Montagen und Dienstleistungs GmbH  
Wir suchen zu sofort m,w,d:  
• Staplerfahrer  
• Produktionshelfer  
• Maschinenbediener  
Wir bieten: übertarifliche Bezahlung,  
Firmenwagen bei Bedarf, Weiter-  
bildung und Festanstellung.  
**Euromont GmbH**  
Goethestr. 38 · 59755 Arnsberg  
[arnsberg@euromont.de](mailto:arnsberg@euromont.de) · Tel. 0 29 32/80 55 70

**BORGENDORF**  
DIE FAHRSCHULE  
Modul 1, 3 und 4  
jeweils Samstag  
09./11. und 18.09.21  
33449 Langenberg  
0177 - 754 3 754  
[www.fahrschule-borgdorf.de](http://www.fahrschule-borgdorf.de)

**Erf. Reinigungskräfte m/w/d**  
für Schulreinigung in Beckum gesucht.  
AZ.: Mo – Fr.:  
14.30 – 17.30 Uhr  
Tel. 0172 5496 401  
WhatsApp: 0 173 / 3218636

**HEINER  
AUFDERHEIDE**  
Hochbautechniker · Maurermeister  
Wir suchen zum nächstmöglichen Termin eine  
**Technische Bürokraft** m/w/d in Teilzeit  
Nach Möglichkeit mit Kenntnissen in der Bauabrechnung.  
Bewerbung bitte schriftlich an:  
**BAUUNTERNEHMUNG HEINER AUFDERHEIDE**  
Zum Buddenbaum 95 A · 59320 Ennigerloh  
E-Mail: [mail@aufderheidebau.de](mailto:mail@aufderheidebau.de)

**Wir suchen SIE!**  
Zur Erweiterung unseres Teams suchen wir zum baldmöglichen  
Termin  
**Monteure und Mitarbeiter (m/w/d)**  
für die Montage und Fertigung von Fenstern und Türen.

• Fenster  
• Türen  
• Rolläden  
Hauptstraße 130  
59302 Oelde  
Tel. 02522 1061  
Fax 02522 1063  
[info@febatec.de](mailto:info@febatec.de)



In der Industrie und in vielen technischen Berufen ist der Personalbedarf weiter hoch.  
Foto: djd/adecgroup.de/Unsplash/ThisEngineering RAEng

**Industrie sucht Fachkräfte!**

Erlernen Sie einen zukunfts-sicheren Beruf durch Umschulung zum/zur

- Mechatroniker/-in
- Industrieelektriker/-in
- Industriemechaniker/-in
- Zerspanungsmechaniker/-in
- Fachkraft für Metalltechnik
- Maschinen- und Anlagen-führer/-in

mit IHK-Abschluss, ab 05.10.2021 Sprachunterstützung möglich!

Vorbereitung auf IHK-Prüfung in **Metall- und Elektro-Berufen** Fortbildungslehrgänge in **Metall • Elektro • SPS • CNC**

**Förderung über Bildungsgutschein möglich!**  
bfw – Unternehmen für Bildung.  
Alte Osnabrücker Str.15a | 33335 Gütersloh | Telefon 05241 740040  
guetersloh@bfw.de | www.bfw.de



**Unternehmen für Bildung**

>>> **Diese Branchen suchen Verstärkung**

Insbesondere der Handel braucht personelle Verstärkung. Seit Beginn der Lockerungen ist der Personalbedarf in dieser Branche um 40 Prozent gestiegen. Auch Inge-

**Haus der Pflege**

Zertifiziertes Fachseminar – für Pflege- und Gesundheitsberufe gemeinnützige GmbH

**Wir suchen Lehrer für Pflegeberufe (m/w/d), Pflegepädagoge (m/w/d), Sozialpädagoge (m/w/d), Pflegemanager (m/w/d) mit pädagogischer Weiterbildung**

Ihre Bewerbungsunterlagen senden Sie bitte an:

**Haus der Pflege g GmbH**  
Zeche Westfalen 1 • 59229 Ahlen  
Telefon 02382 / 9698 - 130  
www.hausderpflege.de

niere, Elektriker sowie Soft- und Hardwareentwickler können aus einer Vielzahl an Stellen auswählen. Die generell hohe Nachfrage nach technischen Berufen ist bundesweit nochmals um gut ein Viertel gestiegen. Fachkräfte im Bereich Industrie und Technik finden vor allem im Süden Deutschlands ein dynamisch wachsendes Stellenangebot. Während der Coronakrise fehlte im Gesundheitswesen viel Personal. Krankenhäuser, Unikliniken und Pflegedienste suchen weiterhin nach Fachkräften. Auch die Gastronomie sucht Unterstützung. Seit Januar 2021 hat sich hier die Zahl der offe-

**Kleinbustfahrer (m/w/d)** ab sofort Führerscheinklasse B, D1 oder D oder **Begleitperson (m/w/d)** ca. 15–25 Std. Woche, Minijob oder Gleitzone

Mo.–Fr. 6.30–8.00 und 14.30–16.00 Uhr Bus steht beim Fahrer. Kosten für erforderliche Qualifikationen werden von uns übernommen. Fahrgastbeförderung von Ihrem Wohnort zur Erich-Kästner-Schule in Oelde.

Bewerbung bitte schriftlich:

**Logo Bus GmbH**  
Hibemastraße 4, 45879 Galsenkirchen  
Mail: bewerbung@logobus.de  
www.logobus.de

nen Stellen fast verdreifacht. Tipp: Wer offen für andere Branchen ist, kann mit einer Weiterbildung oder Umschulung im Bereich Handel, Industrie oder Gesundheits- und Sozialwesen die Chancen auf einen Job nochmals erhöhen. (djd)

**Zur Verstärkung unseres Teams einer Lottoannahmestelle in Warendorf suchen wir freundliches Verkaufspersonal zur Aushilfe (m/w/d) und in Teilzeit.**  
Tel. 0209 / 204449

**Wir suchen Florist/in und Auszubildende/n (m/w/d) zur Verstärkung unseres Teams!**

**BLUMEN Göske**

Beckumer Straße 188  
59229 Ahlen  
Telefon 0 23 82 / 85 34-60  
info@blumen-goeske.de

Für unser Hotel-Restaurant suchen wir freundliche **Servicekräfte (m/w/d) und Küchenhilfen** kurzfristig zur Aushilfe oder langfristig geplant in Festanstellung sowie **Reinigungskräfte (m/w/d)** zur Pflege unserer Hotelzimmer. Arbeitszeiten und überrare Bezahlung nach Absprache.

**Hotel – Restaurant Alt Vellern**  
Familie Stüchling  
59269 Beckum-Vellern Dorfstraße 21  
Telefon 0 25 21 / 8 71 70  
info@alt-vellern.de

**Wir kaufen Wohnmobile + Wohnwagen**  
Telefon: 03944-36160  
www.wm-aw.de Fa.

# Kleinanzeigen

**Rolf kauft Wohnwagen/Wohnmobile** auch renov.-bedürftig, ohne TÜV  
Tel. 0221/2 76 96 12 oder 0177/5 08 82 42 auch Sa./So. Rolf

**Trödelmarkt**  
So. 26.09.21, 59075 Hamm Bockum-Hövel, Handelshof (teilüberdacht) Römerstr. 131  
Jeder kann mitmachen!  
www.renemaerkte.de  
0172/531 4101

**10 Jahre Qualitäts-Umzüge**  
NEU: Festpreis u. kostenl. Beratung vor Ort!  
Fa. Zahn, 59379 Selm, Dieselweg 4  
Tel. 02592-9776600  
www.zahntransporte.de

**Der weiteste Weg lohnt! Exkl. Badeinrichtungen Spiegelschränke, Badmöbel a. fürs Bad, eigene Fertigung**  
PoD Pohlmann Design  
33428 Marienfeld v.- Liebig Str.  
Tel. 05247 406930

zurbrüggen sagt **DANKE** für Ihr Vertrauen!

Über **120** JAHRE Zurbrüggen Familien-Historie

**MÖBEL-RABATT**  
auf fast **40% ALLES**

+ **DANKE-Rabatt 12%**  
FÜR UNSERE STAMMKUNDEN

**BETTWÄSCHE**

In 2 Farben erhältlich **JETZT NUR 19,99** ~~39,99~~

**Bio-Renforcé-Bettwäsche BLUME**  
ca. 135x200 cm/80x80 cm, 100% Bio-Baumwolle, mit Reißverschluss. Art.: 1248505-06

**Balkenbett HORST**  
WILDEICHE MASSIV GEÖLT

**LINEA NATURA**  
Solange der Vorrat reicht

**JETZT NUR 899.-**  
Gesamtpreis für das abgebildete Balkenbett 1157.-

**Balkenbett HORST**  
Wildecke massiv geölt, **INKLUSIVE** Kopfteil 2-5g. Baumkante. Liegefläche ca. 180x200 cm. Ohne Federholzrahmen, Matratzen und Deko. Art.: 1230261  
Bettstuhlkasten auf Rollen. Art.: 1230274 179.-  
Blende (verwendbar für Kopf- oder Fußteil) Art.: 1230266 79.-

**zurbrüggen**  
www.zurbrueggen.de

59302 Delle - Zurbrüggen Wohn-Zentrum GmbH · Von Büren Allee 20 · Tel. 02522/9200-0  
Öffnungszeiten: Montag-Freitag 10.00-19.30 Uhr · Samstag 10.00-19.00 Uhr

\* Gilt für alle gekennzeichneten Artikel „MeSt, geschenkt“. Basis für den Möbel-Sonderrabatt ist der ausgewiesene Listenpreis. Gilt auch in unserem Onlineshop. Nicht kombinierbar mit anderen Rabattaktionen. Keine Verrechnung mit bereits getätigten Käufen. Ausgenommen in dieser Werbung angebotene Ware und in der Ausstellung als Werbung gekennzeichnete Artikel. Gilt nicht für Artikel aus dem Z2-Mitnahmemarkt.

**Zurbrüggen Familien-Historie**

- 1900** 1. Generation: Gründung einer Tischlerei in Oelde durch Franz Zurbrüggen senior.
- 1937** 2. Generation: Gründung eines Möbel- und Teppichhandelsbetriebs durch Franz Zurbrüggen junior.
- 1956** 3. Generation: Gründung eines Großhandels- und später des ersten Möbelgeschäfts unter dem Namen Zurbrüggen Wohn-Zentrum durch Arno Zurbrüggen mit seiner Ehefrau Regina Zurbrüggen.
- 2005** 4. Generation: Geschäftsführer Zurbrüggen Wohn-Zentrum: Christian und Stefan Zurbrüggen.



# EINFACH MAL DEN NEUEN LEASEN:

Der HYUNDAI IONIQ 5 Elektro mit 484 km Reichweite.



UMWELTPRÄMIE

**9.000,- EUR<sup>1</sup>**

Fahrzeugabbildungen zeigen die Premium-Ausstattung und deswegen ggf. aufpreispflichtige Sonderausstattungen gegenüber nachfolgendem Angebot.

## Der Hyundai IONIQ 5 Elektro

125 kW (170 PS), Heckantrieb, Elektro, 1-Gang-AUTOMATIK, 800-Volt-Technik, Wärmepumpe, Leichtmetallräder, Geschwindigkeitsregeltempomat (ASCC), Rückfahrkamera, Parksensoren, Aktiver Spurhalteassistent (LKA), Digitales Cockpit, Navigationssystem, Bluetooth, Apple CarPlay™ und Android Auto™, Digitalradio (DAB+), Klimaautomatik, Sitzheizung, beheizbares Lederlenkrad, 4x el. Fensterheber, Smart-Key-System u.v.m.

Stromverbrauch kombiniert 16,3 kWh/100km, CO<sub>2</sub>-Emission: 0 g/km, Effizienzklasse A+. Nach EU-Messverfahren.

### Unser Leasing-Angebot für Privatkunden:

Leasinglaufzeit:	48 Monate	Sollzinssatz (gebunden) p. a.:	2,46 %
Gesamtfahrleistung:	20.000 km	Effektiver Jahreszins:	2,49 %
Fahrzeugpreis:	43.930,00 EUR	Gesamtbetrag:	20.379,36 EUR
Mietsonderzahlung/Höhe der BAFA-Prämie: <sup>1</sup>	6.000,00 EUR	zzgl. Überführungskosten	990,00 EUR
		<b>48 Monatsraten à</b>	<b>299,00 EUR**</b>

**SIEMON**

SIEMON GmbH

Splietterstraße 69, 48231 Warendorf, Tel.: 02581 78977-0,  
warendorf@autohaus-siemon.de, www.autohaus-siemon.de

**HYUNDAI**

**8 Jahre Garantie\***

<sup>1</sup> Die Umweltprämie setzt sich zusammen aus dem Bundesanteil am Umweltbonus in Höhe von 6.000,00 EUR und dem (von Hyundai erhöhten) Herstelleranteil von Hyundai bzw. von uns in Höhe von 3.000,00 EUR (brutto). Der Herstelleranteil wird von uns im Kauf- oder Leasingvertrag in Abzug gebracht. Der Bundesanteil ist gesondert beim Bundesamt für Wirtschaft und Ausfuhrkontrolle (BAFA) zu beantragen und wird bewilligt, wenn die Fördervoraussetzung vorliegen. Diese sind zu finden auf [www.bafa.de](http://www.bafa.de) unter Energie - Energieeffizienz - Elektromobilität.

\* Fahrzeuggarantie ohne Aufpreis und ohne Kilometerlimit: Die Hyundai Herstellergarantie mit 5 Jahren Fahrzeuggarantie (3 Jahre für serienmäßiges Car-Audio-Gerät inkl. Navigation bzw. Multimedia sowie für Typ-2-Ladekabel und 2 Jahre für die Bordnetz-Batterie), 5 Jahren Lackgarantie (gemäß den jeweiligen Bedingungen im Garantie- und Serviceheft), 5 kostenlosen Sicherheits-Checks in den ersten 5 Jahren gemäß Hyundai Sicherheits-Check-Heft. Zudem 8 Jahre Mobilitätsgarantie mit kostenlosem Pannendienst und Abschleppdienst (gemäß den jeweiligen Bedingungen im Garantie- und Serviceheft). Ohne Aufpreis und ohne Kilometerlimit greift für den KONA Elektro und IONIQ Elektro im Anschluss an die Hyundai Herstellergarantie zusätzlich die 3-jährige Anschlussgarantie der Real Garant Versicherung AG (Strohgäustraße 5, 73765 Neuhausen). Die Leistungen der Anschlussgarantie weichen von der Herstellergarantie ab (Details hierzu für den KONA Elektro unter (<https://www.hyundai.de/garantiebedingungen>) und für den IONIQ Elektro unter (<https://www.hyundai.de/garantiebedingungen-ioniq>)). Garantie für die Hochvolt-Batterie ohne Aufpreis für KONA Elektro: 8 Jahre oder bis zu 160.000 km bzw. für IONIQ Elektro bis zu 200.000 km, je nachdem was zuerst eintritt. Für Taxis und Mietwagen gelten generell abweichende Regelungen gemäß den Bedingungen des Garantie- und Servicehefts.

\*\* Ein unverbindliches Leasingbeispiel der HYUNDAI Finance, ein Geschäftsbereich der Hyundai Capital Bank Europe GmbH, Friedrich-Ebert-Anlage 35-37, 60327 Frankfurt am Main. Verbraucher haben ein gesetzliches Widerrufsrecht. Weitere Informationen unter [www.hyundai-finance.de](http://www.hyundai-finance.de). Frachtkosten, Zulassungskosten und Gutachterkosten werden gesondert berechnet. Bonität vorausgesetzt.

\*\*\* UPE=Unverbindliche Preisempfehlung des Herstellers für ein vergleichbar ausgestattetes Modell inkl. Frachtkosten, Abb. ähnlich. Abbildung zeigt Sonderausstattung. Angebote nur solange der Vorrat reicht. Teilweise Tageszulassung. Irrtümer vorbehalten.

Alle Preise in EURO inkl. 19% Mehrwertsteuer, zzgl. Zulassungskosten.